



2021-2024 YILI STRATEJİK PLAN

KÜTAHYA TİCARET BORSASI

İÇİNDEKİLER

ÖNSÖZ

1.STRATEJİK PLAN SÜRECİ	4
2.KÜTAHYA HAKKINDA	
2.1 Tarihçe	7
2.2 Coğrafi Konumu	11
2.3 Nüfus	11
2.4 Ekonomi	12
3. MEVCUT DURUM ANALİZİ	
3.1 Kütahya Ticaret Borsası Hakkında	17
3.2 Organizasyon Yapısı	18
3.3 Borsa Süreçleri	19
3.4 Yönetim Süreci	20
3.5 İnsan Kaynakları	20
3.6 Fiziksel ve Teknolojik Altyapı	21
3.7 Mali Yapı	24
4. GELECEĞE DÖNÜK YÖNÜN BELİRLENMESİ	
4.1 Paydaş Beklenti Analizi	27
4.2 Swot Analizi	30
4.3 PEST Analizi	35
4.4 Kütahya Ticaret Borsası'nın Stratejik Beyanları	
4.4.1-Misyonumuz	37
4.4.2-Vizyonumuz	37
4.4.3-Kalite Politikamız	37
4.4.4-İnsan Kaynakları Politikamız	38
4.4.5-Haberleşme Politikamız	38
4.4.6-Bilgi İşlem Politikamız	38
4.4.7-Mali Politikamız	38
4.4.8-Üye İlişkileri Politikamız	39
4.4.9-Şikayet Yönetim Politikamız	39
4.4.10-İş Sağlığı ve Güvenliği Politikamız	39
Etik Değerler	40
Temel Değerler	41
5. KÜTAHYA TİCARET BORSASI 2021-2024 YILI STRATEJİK PLANI	
5.1- Stratejik Plan Amaç ve Hedefleri	42
5.2- Stratejik Plan Hedefler ve Faaliyetler İlişki Kartları	43
5.3- Stratejik Planın Maliyet İlişkisi	53
5.3- Amaç ve Hedeflerin Süreçlerle Olan Etkileşimi	53
6. STRATEJİK PLANIN YILLARA GÖRE İLERLEMESİ VE İŞ/EYLEM PLANI	54
7. İZLEME, DEĞERLENDİRME VE SONUÇ	54

Yayın Tarihi : 14.12.2020 (135 Sayılı Yönetim Kurulu Kararı)

Revizyon Tarihi : -

Revizyon No : -



SUNUŞ

Dünyadaki gelişen, değişen hizmet ve üretimde kalite ön plana çıkarak sürekli kendini yenilemektedir. Kalite standardının yüksek seviyeye taşıyan kurum ve kuruluşlar rekabette farklılık yaratmıştır.

Bu amaçla Ticaret Borsalarının temel amacı, tarımsal ve hayvansal ürünlerin üretim ve ticaretini artırarak, buldukları ilin ve bölgenin ekonomik ve sosyal kalkınmalarında önemli bir etkiye sahip olmakla birlikte aktif bir lobicilik altyapısına sahiptir.

Kalitenin ortaya çıkmasında ve devam ettirilmesindeki en önemli unsurlardan biri işlerin planlı ve stratejik kararlar alınarak ilerlemesi için yol haritası olan stratejik plandır. 2021-2024 Stratejik Planımızın başarıyla uygulanması için İş planları her yıl güncelleneceği dinamik bir sistem oluşturduk. Böylelikle her sene yeniliklerle dolu ve başarıyla hizmet etmeye devam edeceğiz. Vizyonumuz gereği bölgenin parlayan yıldızı olmaya yeni projelerle devam etmeyi öngörüyoruz.

Borsamızda daha kaliteli hizmet vermek için kurulan kalite yönetim sistemlerimizi en iyi şekilde sürdürerek, TOBB Akreditasyon sisteminde A Kalite 5 yıldızlı Borsa olmaya devam edeceğiz. Üye hizmet kalitemizi günün şartlarına uygun Çağdaş ve Modern Borsacılık anlayışıyla sürdüreceğiz.

Dünyanın İlk Borsası Çavdarhisar Aizonai tanıtım ile ilimizin tanıtımına katkı sağlayacak projelerin hayata geçmesinde işbirliği içinde olacağız. İlimizde üretimi yapılan ve yetiştirilen ürünlerin tanınırlığının ve değerinin artması için devam eden Coğrafi İşaret Tescillerimizin sürdürülebilirliği sağlanarak mevcut yatırımlara yenilerinin eklenmesine öncelik veriyoruz. Bu yolda da yerel ve ulusal paydaşlarımızın işbirliğinden faydalanmayı öngörüyoruz.

Kütahya Ticaret Borsası (KUTBO) 2021-2024 yıllarını kapsayan stratejik planımıza hazırlanmasında katkı sağlayan, Yönetim Kurulumuz, Meclis Üyelerimiz, Stratejik plan ekibimize ve tüm paydaşlarımıza teşekkür ederiz.

Saygılarımla,

Necati GÜLTEKİN
Kütahya Ticaret Borsası
Yönetim Kurulu Başkanı

VİZYON

Çağdaş ve Modern Borsacılık anlayışıyla, üyelerine en iyi hizmet vermek, Bölgeyi tarımsal üretim ve tarımsal ticaret açısından cazibe merkezi haline getirmeye öncülük edecek çalışmaları yapmak ve yapılan çalışmalara katkı sağlayarak, güçlü bir Borsa olmak.

MİSYON

Kanunlarla verilen yetkiler çerçevesinde, üyelerine zama-
nında ve kaliteli hizmet sunar. Üyelerinin taleplerini karşı-
lar, üyelerinin hak ve menfaatlerini korur. Sektöründe geli-
melerini sağlamak için uygun ortamlar hazırlar ve üyelerini
her türlü platformda temsil eder. Topluma ve çevreye karşı
sorumluluk bilincinde, Kütahya'nın tarım ve hayvancılık
ticaretinde bölgede öncü bir aktör olmasını sağlar.



STRATEJİK PLANDA YASAL DAYANAK

Kamu kurumlarına, 24.12.2003 tarihinde yürürlüğe giren 5018 Sayılı Kamu Mali Yönetimi ve Kontrol Kanunu ile başlayan yasal sürecin ertesinde stratejik plan yapma yükümlülüğü verilmiştir. Ancak stratejik planlamaya ilişkin hükümler 01.01.2005 tarihinde yürürlüğe girmiştir.

24 Aralık 2005 tarihinde yayımlanan “5436 sayılı Kamu Mali Yönetimi ve Kontrol Kanunu ile Bazı Kanun ve Kanun Hükmünde Kararnamelerde Değişiklik Yapılması Hakkındaki Kanun” ve 26 Mayıs 2006 tarihli “Kamu İdarelerinde Stratejik Planlamaya İlişkin Usul ve Esaslar Hakkında Yönetmelik” referans metinler olarak kabul edilebilir.

Kütahya Ticaret Borsası'nın görev ve çalışma alanları 18.05.2004 tarihli 5174 sayılı Türkiye Odalar ve Borsalar Birliği Kanununun 28'inci maddesinde tanımlanmıştır. Kütahya Ticaret Borsası, bu Kanunda yazılı esaslar çerçevesinde borsaya dahil maddelerin alım satımı ve borsada oluşan fiyatların tespit, tescil ve ilanı işleriyle meşgul olmak üzere kurulan, kamu tüzel kişiliğine sahip bir kurum olarak tanımlanmıştır.

Kütahya Ticaret Borsası'nın Stratejik Planının temel dayanağını 2010 tarihi itibarıyla en güncel haline getirilmiş olan “Odalar ve Borsalar için Akreditasyon Kılavuzu” ve ekleri oluşturmaktadır. Stratejik Plan, akreditasyon sürecinin oluşturmaya çalıştığı standardizasyonunun önemli bir bileşenidir.

KÜTBO'NUN STRATEJİK PLAN HAZIRLAMA YAKLAŞIMI

Kütahya Ticaret Borsası “Stratejik Plan” çalışmalarında katılımcı bir yaklaşımla, bir önceki 2016-2020 yılı Stratejik Planının sürdürülebilirliğini sağlayarak, pratik ve uygulama kolaylıkları ile geliştirmek yaklaşımı esas alınmıştır.

KÜTBO'nun Stratejik Plan çerçevesinde yakın ve uzun dönemli stratejilerini belirleyebilmesi için öncelikle dünya ticaret borsacılığının mevcut durumu, hizmet çeşitliliği ve eğimleri analiz edilmiştir. Bu çerçevede ürün çeşitliliği ve işlem hacmi bakımından önde gelen borsalar incelenmiş, araştırma anketleri ve raporlar hazırlanmış, başta Yönetim ve Meclis Başkanları olmak üzere organ üyeleri tarafından yapılan iç ve dış paydaşlarımıza yapılan ziyaret ve toplantılarda fikir alışverişinde bulunulmuş, hâlihazırdaki uygulama ve yöntemlerin geliştirilmesinin yolları ve yeni hizmet kolları araştırılmıştır.

Küreselleşmenin ve ticaret savaşlarının aynı anda yaşanmasının yanında tüm dünyayı etkisi altına alan Koronavirüs (Covid-19) salgın hastalığının etkilerinin yoğunlaştığı bir dönemde bulunuyoruz. Stratejik planın, böylesi bir dönemde, toplumun her kesiminden paydaşlar için hedef ve strateji birliği sağlayarak gösterimci olması hedeflenmiştir.

Bu doğrultuda belirlenen;

“Kütahya Ticaret Borsası Kurumsal Gücünü ve Mali Yapısını Arttırmak” ve “Kütahya Ticaret Borsası Hizmet Verimliliğini Arttırmak” stratejik amaçları ile kanun ve üye beklentileri doğrultusunda KÜTBO'nun belirlediği misyonun en üst seviyede gerçekleştirilmesi için temel uygulamaları ile bölgeyi tarımsal üretim ve tarımsal ticaret açısından cazibe merkezi haline getirerek güçlü bir borsa olma vizyonuna ulaşılması.

“İş Geliştirme ve Yatırım Ortamlarının İyileştirilmesine Katkıda Bulunmak” stratejik amacı ile KÜTBO’nun çalışma bölgesindeki rekabet güçlerinin artırılması, girişimcilik kültürünün yaygınlaştırılması, istihdamın artırılarak işsizliğin azaltılması amaçlanmaktadır.

“Sosyal Sorumluluk Projeleri ve Farkındalık Oluşturma Faaliyetleri” stratejik amacı ile eğitimde niteliğin artırılması, katma değeri yüksek yerli ürün çeşitlerinin yaygınlaştırılması, ilimize özgü ürünler için coğrafi işaret tescillerinin yapılması, toplumsal fayda gözetilerek her türlü faaliyetin desteklenmesi gibi hedeflere ulaşılması amaçlanmaktadır.

1. STRATEJİK PLAN SÜRECİ

Kütahya Ticaret Borsasının 2021-2024 yılları Stratejik Planının hazırlanması sürecinde esas alınan temel husus “planın sahiplenilmesinin sağlanması” olarak belirlenmiştir. Bu kapsamda planlama süreci ilk olarak Kütahya Ticaret Borsası Yönetim Kurulu Üyeleri, Meclis Üyeleri ve Akreditasyon İzleme Komitesine bilgilendirme yapılarak başlatılmıştır.

Stratejik Planlama çalışmalarının başlatılması konusunda Yönetim Kurulu Kararının alınması sağlanmıştır. Kütahya Ticaret Borsası’nda uygulanan stratejik planlama çalışmasının aşamaları sırasıyla aşağıdaki gibidir:

- Stratejik Planlama eğitimi,
- Stratejik Planda kullanılacak dokümanların oluşturulması,
- İç ve dış paydaşların belirlenmesi, görüş ve önerilerin alınması,
- Borsa GZFT (Güçlü Yanlar, Zayıf Yanlar, Fırsatlar, Tehditler) analizinin yapılması,
- Stratejik amaç ve hedeflerin belirlenmesi,
- Kurumsal Performans Sistemi’nin oluşturulması.

Stratejik Planlama sürecinin ilk aşamasında; Stratejik planın sahiplenilmesi ve benimsenmesi amacıyla Kütahya Ticaret Borsası tüm personeli 08.06.2020 tarihindeki TOBB tarafından gerçekleştirilen “Stratejik Plan Eğitimi”ne katılım sağlamıştır. Genel Sekreter ve Kalite Akreditasyon Sorumlusu Stratejik Plan ekibinde yer almıştır.

Stratejik Planın en önemli unsurlarından biri olan katılımıcılığın sağlanması için, önce Yönetim Kurulu Üyeleri, Meclis Üyeleri ve çalışanların katılımı ile “GZFT (SWOT) Analizi” gerçekleştirilmiştir. Katılımcılara Borsanın güçlü ve zayıf yanları, daha sonra ise gelecekte Borsamızın önündeki fırsat ve tehditlerin neler olabileceği sorulmuştur. Katılımcıların cevapları beyin fırtınası yöntemiyle tespit edilmiştir. Alınan cevapların önem sıralaması kapalı bir şekilde tüm katılımcılar tarafından yapılmış ve açıklanan sonuçlar katılımcılar tarafından tartışılarak ortak önem derecesi sıralaması yapılmıştır.

Bununla birlikte Borsa dışındaki paydaşların Borsayı nasıl gördüğü ve Borsadan neler beklediğinin belirlenmesi ve stratejiler oluşturulurken bu görüşlerden faydalanılması için “Dış Paydaş Görüşleri” tespit edilmiştir.

Elde edilen sonuçlar değerlendirilerek Stratejik Plana dahil edilmiştir. Stratejik amaçların belirlenmesi amacıyla, başta Borsa Başkanımız olmak üzere Stratejik Planlama Ekibi yoğun toplantılar gerçekleştirmiştir. Başkanımızın öncülüğünde yönetim kurulu üyelerimizin yaptıkları “ortak akıl” toplantıları ile stratejik amaçlar ve hedefler belirlenmiştir. Son bölümde ise, oluşturulan Stratejik Amaçlara yönelik performans göstergeleri oluşturulmuştur. Performans göstergelerinin oluşturulmasında ölçme ve değerlendirme kolaylığına özellikle dikkat edilmiştir. Bunun yanında amaçların gerçekleştirilme süreci ile ilgili tarihsel süreçler de ele alınmıştır.



YÖNETİM - MECLİS



ALİ OKUMUŞ
Yön. Kur. Bşk. Yrd.



NECATİ GÜLTEKİN
Yönetim Kurulu Bşk.



ALİ DOĞANAY
Sayman Üye



ESER DİNÇ
Yönetim Kurulu Üyesi



MUSTAFA TATAR
Yönetim Kurulu Üyesi



SERHAT ÖZÜBEK
Meclis Bşk. Yrd.



HALİT TOPBAŞ
Meclis Başkanı



MURAT ÖZKUL
Meclis Bşk. Yrd.



MUSTAFA ŞENTÜRK
Meclis Üyesi



AHMET ÖZTÜRK
Katip Üye



İSMAIL AKINCI
Meclis Üyesi



İHSAN ERDOĞAN
Meclis Üyesi



MUHSİN EROĞUL
Meclis Üyesi



ÖĞÜZ ŞENTÜRK
Meclis Üyesi

Stratejik Plan Ekibi

NECATİ GÜLTEKİN
Yönetim Kurulu Bşk.



HALİT TOPBAŞ
Meclis Başkanı



ALİ OKUMUŞ
Yön.Kur.Bşk.Yrd.



YASEMİN YOL
Genel Sekreter



AHMET GÖZEL
Kalite ve Akrd. Srm.



BURHAN ÇELİK
Tescil Memuru

Stratejik Plan/İş Planı İzleme Kurulu

- Necati GÜLTEKİN Yönetim Kurulu Başkanı
- Halit TOPBAŞ Meclis Başkanı
- Ali OKUMUŞ Yönetim Kurulu Bşk. Yrd.
- Yasemin YOL Genel Sekreter
- Ahmet GÖZEL Kalite ve Akrd. Srm.

2. KÜTAHYA HAKKINDA

2.1- Tarihçe

Ege Bölgesi'nin İç Batı Anadolu Bölümü'nde yer alan Kütahya, bilinen tarihi içinde Hitit, Frig, Roma, Bizans, Selçuklu, Germiyanogulları ve Osmanlı Dönemi uygarlıklarıyla Türkiye Cumhuriyeti'ne ulaşmıştır. Kütahya ili sınırları içinde kalan topraklarda yerleşen ve adı bilinen en eski halk Hitit'lerdir. Buna rağmen çevredeki Arkeolojik buluntular ilin yerleşim tarihini çok daha eskilere, ilk çağlara değin götürmektedir.



Kütahya için kesin bir kuruluş tarihi verilememekle birlikte; Hitit metinlerinde geçen Assuva tarihiyle ilgili IV. Tuthaliya (M.Ö. 1256–1220) yıllıklarına dayanarak M.Ö. II. binin ortalarında kurulduğu söylenebilir. Kütahya, bugün de işletilen zengin maden yatakları dolayısıyla tarihin her devresinde ilgi görmüş, bu sayede geniş ticaret yollarına sahip olmuş, hızla gelişmiştir.

Malazgirt Zaferi'nin ardından XI. yüzyılın sonunda Türk uygarlıklarıyla tanışan Kütahya, Germiyanoglu Beyliği'ne başkentlik yapmış olup Osmanlı Devleti bu topraklar üzerinde kurulmuştur. Ayrıca Kütahya "Türk ve dünya askerlik tarihi" nin en büyük zaferinin kazanıldığı yer olarak zengin bir kültürel mirasa sahiptir.

Kentin topraklarında Geç Miyosen dönemden itibaren Neolitik, Kalkolitik, Eski Tunç, Hitit, Frig, Hellenistik, Roma, Bizans, Selçuklu, Germiyan, Osmanlı ve illebet yaşayacak olan Türkiye Cumhuriyetine kadar zengin bir kültür mirası vardır.

İlin yedi bin yıl öncesine uzanan tarihi bir geçmişi bulunmaktadır. Antik kaynaklar ünlü masalcı Ezop'un doğduğu yer olarak Kütahya'yı gösterir. O çağlarda Kütahya'nın adının KOTIAEION olduğu sikkelerden bilinmektedir. Kütahya topraklarına yerleşen en eski halk ise Friglerdir.

M.Ö.12.yüzyılın sonlarında Anadolu'ya göç eden Frigler, Hititleri ortadan kaldırarak bölgeye hakim oldular. M.Ö.676' da Kimmerler, Frigya kralı III.Midas'ı bozguna uğratarak Kütahya ve çevresine egemen oldular.

Alyattes'in Lidya kralı olduğu dönemde Kimmer egemenliğini yıkan Lidya'lılar yönetimi ele aldılar. M.Ö. 546' da Anadolu'yu istila eden Persler Lidya ordusunu yenilgiye uğrattılar. M.Ö.334' de Biga Çayı civarında Makedonyalı Büyük. İskender, Persleri yenerek bölgede üstünlük kurdu. Büyük İskender'in M.Ö.324' de ölümüyle Kütahya ve çevresi komutanlarından Antigonas'a geçti. M.Ö.133' de ise Roma egemenliği altına girdi. Bizans döneminde piskoposluk merkezi olarak önemini koruyan Kütahya daha sonra Anadolu Selçuklularının hâkimiyetine girdi.

1078 yılında Anadolu Selçuklu Devletini kuran Kutalmışoğlu Süleyman Şah, Kütahya'yı da ele geçirdi. 1097 yılında Haçlıların saldırısına uğrayan Kütahya, kısa süren bir işgal döneminden sonra 1233 yılında yeniden Türk hâkimiyetine girdi. Selçuklu dönemi eserleri arasında, Kütahya merkezinde Hıdırlık Mescidi, Yoncalı Hamamı ve Camii, Balıklı Camii ve tekkesi olarak bilinen Medresesi sayılabilir. 1277 yılında Anadolu Selçuklu Devletinin dağılmasıyla birlikte bu topraklar Germiyoğlu beylerinin payına düştü. Germiyoğulları eserleri arasında en meşhurları II.Yakup Bey İmarek Külliyesi, Umur bin Savcı Medresesi ile İshak Fakih Camii ve Medresesidir.

Son Germiyan Beyi II. Yakup'un kız kardeşi Devlet Hatun'un Osmanlı Padişahı Yıldırım Beyazıt ile evlenmesi neticesinde akrabalık bağı kurulmuş, II.Yakup'un 1429 yılında ölümünden önce vasiyetiyle Osmanlı topraklarına katılmış olan Kütahya, 140 yıl Germiyan Beyliğinin başkenti 400 yıl Anadolu Beylerbeyliğinin merkezi olmuştur.

1850 -1851 yılları arasında Macar bağımsızlık hareketinin milli kahramanlarından Lajos Kossuth ilimizde konuk edilmiştir. 1867 yılından itibaren Hüdavendigar vilayetine bağlı bir sancak merkezi olan Kütahya, II. Meşrutiyet'ten sonra bağımsız bir sancak olmuştur.

I. Dünya savaşından sonra,17 Temmuz 1921 tarihinde Yunan işgaline uğrayan Kütahya, Türk Ordularının 26 Ağustos 1922 tarihinde başlattığı Büyük Taarruzla makus talihini yenmiş ve 30 Ağustos 1922 tarihinde Başkomutan Meydan Muharebesinin kazanılmasıyla sonsuza dek yaşayacak olan Türkiye Cumhuriyetinin temellerinin atıldığı bir il olmuştur. Büyük Önder Gazi Mustafa Kemal Atatürk, "Ey yükselen yeni nesil! İstikbal sizsiniz Cumhuriyeti biz tesis ettik. Onu ila ve idame edecek sizsiniz" veciz sözünü Zafertepeçalköy'de , "Ordular İlk Hedefiniz Akdeniz'dir. İleri!.." komutunu Dumlupınar'da vermiştir. Başkomutan Meydan Muharebesinin sevk ve idare edildiği yer, bugün Altıntaş İlçesine bağlı, Zafertepeçalköy merkezindedir.



Dünyanın ilk Borsası'nın Kütahya'da Olduğunu Biliyor muydunuz?

Dünyanın İlk Borsası "Aizanoi"

Dünyanın ilk borsası, Kütahya Çavdarhisar'da bulunuyor. MS II. Yüzyılın sonlarında gıda pazarı (Macellum) olarak kullanılmış olan Aizanoi'nin taş bloklarında Roma İmparatoru Dioeletianus'un MS 301 yılında enflasyonla mücadele için yaptığı fiyat tespitlerinin bir kopyası da mevcut. Bu yazılarla imparatorlu pazarlarında satılan tüm malların satış ücretleri ilan edilmiş. Aizanoi, bu haliyle dünyadaki ilk borsa binalarından biri olma özelliğini taşıyor. Bugünün ticaret borsaları niteliğindeki gıda pazarı bundan tam 1750 Yıl önce MS 250 de kuruldu.



Kuruluşundan 50 Yıl sonra MS 301 Yılından itibaren ise hem borsa işlemleri yapıldı, hem de enflasyonla mücadele amacıyla fiyat tespitleri ilan edildi. O devirde işlem gören malların fiyatları sabitleştirilmiş, ülke genelinde enflasyona karşı tedbir alınmıştı. Üretilen mallar arasında çapraz fiyatlandırma yapılarak fahiş fiyattan mal alımı engellenmiştir. M.S.II. yarısında olasılıklı gıda

pazarı (Macellum) olarak kullanılmış olan yapı da, Roma İmparatoru Diocletianus'un M.S. 301 yılında enflasyonla mücadele için yaptığı ücret tespitlerinin bir kopyası taş bloklar üzerine yazılmıştır. Bu yazılarda imparatorluk pazarlarında satılan tüm malların satış ücretleri yer almaktadır.



1971 yılında kazısı yapılan borsa binasının kısmen onarılan duvarlarında Latince ve Grekçe olarak yazılan çeşitli mal ve hizmetler için belirlenen fiyatlar bulunmaktadır. İmparator Diocletianus'un İ.S 301 yılında enflasyonla mücadele için yaptığı ücret tespitlerinin bir kopyası vardır. Borsa yapıtı etrafındaki taşlar üzerinde imparatorluk pazarlarında satılan tüm malların fiyatları yer almaktadır. Örneğin; kuvvetli bir köle iki eşeğin fiyatına, bir at ise üç köle fiyatına eşittir. Aizonai'nin antik çağda Agorası yani pazar yeri içinde veya yakınında bu yapı bulunmaktaydı. Macellum yapıları, antik çağın et ve balık pazarları idi. Bu yapı da Roma döneminden kalmadır.

Borsadaki yazıtlarda

*“16-40 yaşları arasındaki sağlıklı güçlü bir erkek köle 30000 dinari ,
Eşek 15000 dinari,
At 90000 dinari,
Erkek aslan 125000 dinari” yazmaktadır.*





2.2- Coğrafi Konumu

Kütahya, Ege Bölgesi'nin İç Batı Anadolu Bölümü'nde yer alır. İç Anadolu Bölgesi ile denize kıyısı olan Ege Bölümü arasında geçiş alanıdır.

Kütahya ili, 38 derece 70 dakika ve 39 derece 80 dakika kuzey enlemleri ile 29 derece 00 dakika ve 30 derece 30 dakika doğu boylamları arasındadır.

İlimiz 11.875 km²'lik yüzölçümüyle Türkiye topraklarının yaklaşık %1,5'nu kaplamaktadır. Kütahya, kuzeyinde Bursa, kuzeydoğusunda Bilecik, doğusunda Eskişehir ve Afyon, güneyinde Uşak, batısında Manisa ve Balıkesir illerimizle çevrilidir.

2.3- Nüfus

Kütahya nüfusu 2019 yılına göre 579.257'dir. Bu nüfus, 285.020 erkek ve 294.237 kadından oluşmaktadır. Yüzde olarak ise: %49,20 erkek, %50,80 kadındır.

Yüzölçümü 12.043 km² olan Kütahya ilinde kilometrekareye 48 insan düşmektedir. Kütahya nüfus yoğunluğu 48/km²'dir.

Yıllara Göre Kütahya Nüfusu

Yıl	Kütahya Nüfusu	Erkek Nüfusu	Kadın Nüfusu
2019	579.257	285.020	294.237
2018	577.941	284.675	293.266
2017	572.256	282.661	289.595
2016	573.642	283.955	289.687
2015	571.463	282.816	288.647
2014	571.554	282.810	288.744
2013	572.059	283.574	288.485
2012	573.421	284.909	288.512
2011	564.264	279.162	285.102
2010	590.496	305.634	284.862
2009	571.804	285.911	285.893
2008	565.884	280.370	285.514
2007	583.910	296.167	287.743

2.4- Ekonomi

İlin ekonomisi tarım ve sanayiye dayanır. Faal nüfusun % 70'i tarım, hayvancılık, ormancılık, avcılık ve balıkçılıkla uğraşır. Gayri safi hâsılanın % 30'u tarımdan elde edilir. Verimli ovalarda çeşitli ürünler yetişir. Faal nüfusun % 20'ye yakını madencilik, imalat ve inşaat sanayii ile uğraşır. Madencilik, enerji üretimi ve imalat sanayiinde önemli gelişmeler olmuştur.

Tarım: Verimli ovalarında en çok tahıl ekilir. Sebzeçilik ve meyvecilik de oldukça gelişmiştir. Başlıca tarım ürünleri, buğday, arpa, mısır, baklagiller (nohut, fasulye ve burçak), şekerpancarı, kenevir lifi, kenevir tohumu, sakız ve tohum olarak haşhaş, patates ve soğandır. Ayçiçeği de ekilir. Sebze olarak domates, patlıcan, biber, lahana gibi sebzeler yetiştirilir.

Meyvecilik de ileridir. Kiraz ve vişnesi meşhurdur. Elma, armut, şeftali, ceviz, kestane, çilek, kavun ve karpuz yetişir. Vişne ağaç sayısı Türkiye'de üçüncü sıradadır. Modern tarım araçları ve sun'î gübre kullanımı yaygındır. Ekilen toprakların 50 bin hektara yakını sulanabilmektedir. Ekim alanlarının % 90'ı tahıl ekimine ayrılır. Bağcılık yapılan saha iki bin hektardır.

Kütahya İli Arazi Kullanımı

Kullanım Şekli	Alan (ha)	Toplam Alan (ha)	Toplam Alana Oranı (%)
Kültüre Elverişli Arazi			
Sulu Tarım Arazisi	80.733	346.354	29
Kuru Tarım Arazisi	265.621		
Kültüre Elverişli Olmayan Arazi			
Çayır-Mera	84.370	841.146	71
Orman	612.607		
Diğer	144.169		
Toplam	1.187.500	1.187.500	100

Kütahya İli İlçeler Bazında Arazi Varlığı ve Kullanım Alanları

İlçe	Tarım Alanı (Ha)	Toplam Tarım Alanı (Ha)		Orman ve Fundalık (Ha)	Çayır-Mera (Ha)	Diğer Arazilere (Ha)	Toplam Alan (Ha)
		Sulu	Kuru				
Merkez	75.226	13.758	61.468	120.593	21.422	39.959	257.200
Altıntaş	24.105	11.694	12.411	26.123	17.800	22.472	90.500
Aslanapa	20.102	3.049	17.053	37.967	3.330	4.501	65.900
Çavdarhisar	25.067	9.710	15.357	27.090	4.306	2.637	59.100
Domaniç	12.387	1.917	10.470	35.610	11.465	2.438	61.900
Dumlupınar	11.058	884	10.174	15.880	1.321	2.241	30.500
Emet	19.674	4.587	15.087	35.300	2.500	10.926	68.400
Gediz	38.345	7.815	30.530	74.050	13.999	19.006	145.400
Hisarcık	9.705	1.088	8.617	19.524	15	3.756	33.000
Pazarlar	4.338	578	3.760	3.237	1.200	5.625	14.400
Simav	50.840	15.524	35.316	79.860	3.720	21.280	155.700
Şaphane	8.024	208	7.816	11.060	239	5.777	25.100
Tavşanlı	47.483	9.921	37.562	126.313	3.053	3.551	180.400
Toplam	346.354	80.733	265.621	612.607	84.370	144.169	1.187.500



Arazi Varlığının Dağılımı

Kütahya İli tarım alanı 346.354 ha'lık büyüklüğü ile toplam arazinin %29'unu; Orman ve Fundalık Alan %53'ünü ; Çayır-Mera %7'sini ; %11'ini Diğer Araziler teşkil etmektedir.

Tarım Arazileri

Tarım Alanlarının Kullanım Amaçlarına Göre İlçeler Üzerindeki Dağılımı

İlçeler	Tarla Alanı (Ha)	Sebze Alanı (Ha)	Meyve Alanı (Ha)	Süs Bitkileri (Ha)	Nadas Alanı (Ha)	Kullanılmayan Alan (Ha)	Toplam Alan (Ha)
Merkez	63.592	971	313	0	6.070	4.280	75.226
Altıntaş	20.860	78	157	0	1.050	1.960	24.105
Aslanapa	14.831	119	21	0	3.110	2.021	20.102
Çavdarhisar	15.363	21	11	0	5.977	3.695	25.067
Domaniç	7.828	194	265	0	3.300	800	12.387
Dumlupınar	6.966	57	58	0	700	3.277	11.058
Emet	15.701	435	165	0	3.370	3	19.674
Gediz	32.365	1.621	897	0	3.012	450	38.345
Hisarcık	8.396	191	239	0	864	15	9.705
Pazarlar	2.354	150	1.235	0	476	123	4.338
Simav	39.039	1.503	3.448	0,5	4.850	1.500	50.840
Şaphane	4.196	56	1.485	0	395	1.892	8.024
Tavşanlı	31.139	611	277	0	6.938	8.518	47.483
Toplam	262.630	6.007	8.571	0,5	40.112	28.534	346.354

Kütahya İli Kültüre Elverişli Arazi Kullanımı

Kullanım Şekli	Alan (ha)
Tarla Arazisi	262.630
Meyvelikler ve Bağ	8.571
Sebzelikler	6.007
Süs bitkileri	0,5
Nadas	40.112
Kullanılmayan Alan	28.534
Toplam	346.354

Kütahya İli Tarım Arazilerinin İlçelere Göre Sulanabilirlik Durumu

İlçe	Yüz Ölçümü (Ha)	Tarım Alanı (Ha)	Toplam Sulanan Alan (Ha)	Kuru Tarım Alanı (Ha)
Merkez	257.200	75.226	13.758	61.468
Altıntaş	90.500	24.105	11.694	12.411
Aslanapa	65.900	20.102	3.049	17.053
Çavdarhisar	59.100	25.067	9.710	15.357
Domaniç	61.900	12.387	1.917	10.470
Dumlupınar	30.500	11.058	884	10.174
Emet	68.400	19.674	4.587	15.087
Gediz	145.400	38.345	7.815	30.530
Hisarcık	33.000	9.705	1.088	8.617
Pazarlar	14.400	4.338	578	3.760
Simav	155.700	50.840	15.524	35.316
Şaphane	25.100	8.024	208	7.816
Tavşanlı	180.400	47.483	9.921	37.562
Toplam	1.187.500	346.354	80.733	265.621

Kütahya Tarım ve Tarıma Dayalı Sanayi İşletme Sayıları

KONU	SAYI	KONU	SAYI
Süt ve Süt Ürünleri	32	Ekmek ve Ekmek Çeşitleri Üretimi	187
Et ve Et Ürünleri	25	Makarna ve İrmik Üretimi	-
Su Ürünleri İşleme	-	Yumurta Paketleme	12
Meyve-Sebze İşleme-Paketleme	11	Dondurma	13
Hububat ve Bakliyat Paketleme	2	Hazır Yemek, Tabldot Yemek	55
Şekerli Mamül Üretimi (helva, lokum)	23	Hazır Çorba ve Bulyon, Puding, Toz Karışımlar, Mayonez vb.	15
Şeker Üretimi (paketleme hariç)	1	Kuruyemiş ve Çerezler	72
Zeytinyağı	1	Baharat İşleme	5
Konserve ve Salça	-	Bitkisel Çay Paketleme	3
Pastacılık Ürünleri Üretimi	-	Kahve Üretimi ve Paketleme	2
Fermante ve Salamura Ürün Üretimi	90	Bal, Polen, Arı Sütü ve Temel Petek Üretimi	2
Haşhaş Susam İşleme	11	Gıda İle Temas Eden Maddeler	16
Mantar Üretimi	2	Yem Üretimi	19
Un Üretimi	12	Yem Depoları	217
Unlu Mamuller Üretimi	135	Süt Toplama Merkezleri	141

Hayvancılık: Kütahya'da tarla tarımından sonra en mühim tarım kolu hayvancılıktır. Dağlık bölgelerde ise halk geçimini hayvancılıkla sağlar. En çok küçükbaş hayvan beslenir. Fakat, çayır ve meralar azaldığı için hayvan sayısı azalmaktadır. Halkın büyük kısmının çiftçi olması sebebiyle hayvancılık gelişmiştir. Hayvancılık ziraatın önemli dayanağı, çiftçinin desteği, bazı bölgelerde ise yegâne geçim kaynağıdır. Koyun sayısı çoğunluktadır. Koyunların çoğu Karaman cinsidir. Koyunu, tiftik keçisi, kıl keçisi ve sığır takip eder. 20 bine yakın arı kovanı vardır. Fennî tavukçuluk ve tavşan yetiştirilmesi gelişmektedir.



Kütahya İli Hayvan Varlığı

	Tür	İrk	2018	2019
	Sığır		Kültür	126.169
		Melez	52.564	60.329
		Yerli (Sığır)	13.459	11.633
Sığır Toplam			192.192	198.100
Manda			3.947	4.014
Koyun		Merinos	19.306	22.394
		Yerli (Koyun)	324.225	327.207
Koyun Toplam			343.531	349.601
Keçi		Kıl	139.715	138.016
		Tiftik	430	337
Keçi Toplam			140.145	138.353
Toplam			679.815	690.068

Ormanlık: Kütahya orman bakımından zengindir. Ormanlar 500 bin hektarlık bir alanı kaplar. Ayrıca 40 bin hektarlık fundalık vardır. 25 bin hektarlık bir alan ağaçlandırılmıştır. 135 köy orman içinde ve 262 köy orman kenarındadır.

Madenleri: Kütahya maden potansiyeli bakımından çok zengindir. Faal nüfusun % 5'i madencilikte çalışmaktadır. Başlıca maden yatakları linyit, krom, gümüş, baryum, borasit, manyezit, antimuan, kobalt, cıva, asbest, bor tozu, demir, kurşun, manganez ve mermerdir.

Seyitömer, Tavşanlı, Tunçbilek havzasında bulunan kömürler Garp Linyitleri Müessesesinde, manyezit ise Kütahya Manyezit İşletmeleri A.Ş. tarafından çıkarılır. Demir, Emet ve Simav'da; manyezit Kütahya merkez ilçe, Domaniç ve Tavşanlı'da işletilir. Kobalt Karamancık'ta, cıva Tavşanlı'da, asbet ise Sivasslı'da çıkarılmaktadır. Kütahya çeşit ve rezerv bakımından çok zengin maden yataklarına sâhip nadir illerimizden biridir.

Enerji: Tunçbilek ve Seyitömer Termik Santralleri ile Kayaköy Hidroelektrik Santrali enerji üreten önemli tesislerdir. Bu tesisler Kütahya sanayiini de enerji bakımından besler. Köylerinin % 90'ında elektrik vardır.

Sanayi: Kütahya zirai hususiyetini kaybetmekle beraber, sanayileşme yolunda hızla gelişmektedir. 10 kişiden fazla işçi çalıştıran işyeri sayısı 100'e yakındır: 10 kişiden az işçi çalıştıran iş yeri ise 1200 civarındadır. Kütahya'nın ilk büyük sanayi kuruluşu 700 dekarlık bir saha üzerinde kurulan ve 5 Eylül 1954'te hizmete giren şeker fabrikasıdır. Türkiye'nin en büyük kimya sanayii tesislerinden olan Azot İşletmeleri Fabrikaları, 1961 senesinde faaliyete geçmiştir. 500 bin ton azotlu amonyum sülfat istihsal etmektedir. Ayrıca savunma sanayii için patlayıcı madde ile soğutma tesislerinde kullanılan mayi amonyak istihsal etmektedir.

Kütahya Porselen Fabrikası, Emet Kolemanit İşletmesi Fabrikası, Gediz İplik ve Mensucat Fabrikası A.Ş. (GİMAŞ), Simav Sunta ve Kontrplak Fabrikası(SUNTAŞ), Tavşanlı'da yonga levha ve kaplama üreten fabrikalar, çini fabrikası ve atölyeleri, çini çamuru üreten büyük bir fabrika, un fabrikaları, konserve fabrikaları, gıda ve dokuma fabrikaları, Simav Halı ve Halı İpliği Fabrikası önemli sanayi kuruluşlarıdır. Kütahya çiniciliği ve Simav halı dokumacılığı, bölgenin sanayi özelliğidir. Kütahya'dan yurt dışına önemli miktarda ateşe dayanıklı tuğla ihraç edilmektedir.

İngilizler ilk toplu sözleşmenin 1851'de İngiltere'de yapıldığını ifade ederek övünürler. Halbuki bu tarihten 51 sene önce 1764'te Osmanlı Devletinin Kütahya şehrinde dünyanın ilk toplu sözleşmesi imzalanmıştır. O tarihte Kütahya'da 24 adet çini atölyesi vardı. Bütün çini atölye işverenleri ile bütün işçiler adına imzalanan toplu sözleşmenin bazı maddeleri şunlardır:

- Kalfalar 40 akçeye 100 adet has çini fincan îmâl edeceklerdir.
- Ustabaşı olanlar 150 fincan işleyince, 160 akçe alacaklardır.
- Ustalar 100 has fincan işleyince 60 akçe alacaklardı.
- 100 fincan veya eşidi çini eşya, 4 akçeye perdah (düzeltme) edilecektir.
- Usta, kalfa ve diğer işçiler bir hastalığa düşer olunca (hastalanınca), masraflar çini işverenleri tarafından tazmin olunacak (karşılacak).
- Bu sözleşmenin aksine hareket edenler ve nizamları bozanlara para ve hapis cezası verilecektir.
- Bu maddeler işçi, usta, kalfa ve işverenlerin yüzlerine karşı okundu. Kabul edildi ve imza altına alındı.

Bu sözleşme Kütahya Arkeolojik Müzesi'ndeki eski eserler tasnif edilirken tesadüfen bulunmuştur. Başta İstanbul olmak üzere Osmanlı ve Selçuklu arşivleri tasnif ve tetkik edildiğinde, dünya tarihini sarsacak kıymetli belgeler ortaya çıkacağı muhakkaktır.

Ulaşım: Kütahya kara ve demiryollarının kavşak noktalarından biridir. Karayolu: Eskişehir üzerinden İç Anadolu'ya uzanan karayolu ve Kütahya – Afyon - Konya: Kütahya – Afyon - İzmir: Kütahya- Balıkesir- Çanakkale karayolları ile yurdun dört bir yanına bağlanır. Bu yollar nitelikli asfalt yollardır.

Kütahya, demiryolu ile üç ayrı istikamete bağlanır: Haydarpaşa – Eskişehir - Ankara demiryolu Eskişehir'den ayrılan bir kolla Kütahya'ya varır. Kütahya'dan Afyonkarahisar ve Konya'ya ulaşılır. Kütahya'dan çıkan bir hatla Tavşanlı-Balıkesir-Manisa-İzmir'e gidilir ve Bandırma'ya bağlanarak Marmara'ya ulaşılır.





3. MEVCUT DURUM ANALİZİ

3.1- Kütahya Ticaret Borsası

Kütahya Ticaret Borsası, 5174 sayılı Türkiye Odalar ve Borsalar Birliği Kanununun 28. maddesine dayanılarak Kütahya ilinde Borsaya dahil maddelerin alım-satımı ve oluşan fiyatların tespit, tescil ve ilanı işleri ile meşgul olmak üzere, Sanayi ve Ticaret Bakanlığının 28.04.1997 tarih ve 1997/17 sayılı onayı kurulmuştur.

01.07.1997 tarihinde Asım Gündüz Caddesi No:20/2 Kütahya adresinde faaliyetlerine başlamış olup, 2015-2017 Yılları arasında mülkiyetini satın almış olduğu Cumhuriyet caddesinde bulunan hizmet binasında, 05.11.2017 tarihi itibarıyla ise satış salonu ve laboratuvarı ile günümüzün modern borsacılık hizmeti verdiği Yeni Hizmet Binasında görevlerine devam etmektedir. Faaliyetine 153 kayıtlı üye ile başlayan Kütahya Ticaret Borsası faaliyetlerini sürdürerek üye sayısını her geçen yıl arttırarak devam etmektedir.

KÜTBO ilk seçimleri sonucu oluşan meclis kurulu üyeleri; Ahmet Altınkaya, Sadık Özkök, Ali Berber, Ali Karaaytaç, Sait Özer, Halit Ayas, M.Ali Göker, Nihat Çakır, İsmail Yaşar, İbrahim Durmaz, Ali Doğanay, H.Hamit Tetik, Necati Gültekin, Hüdayi Mandıra yer almaktadır. Yönetim Kurulu Başkanı Ahmet Altınkaya ve Meclis Başkanı Halit Ayaz seçilmiştir.

Kütahya Ticaret Borsası'nın katkılarıyla, Kütahya Ticaret Borsası Bölçek İlk-Orta Okulu yaptırılmıştır. 10 derslikli, Bilgisayar ve Fen Laboratuvarı olan Resim ve Müzik Odaları ile Anasınıfı bulunan Okulun açılışını 15 Mayıs 2008 tarihinde dönemim Milli Eğitim Bakanı Sn. Hüseyin Çelik tarafından gerçekleştirilmiştir.

Kütahya Ticaret Borsası, Vizyon ve Misyon sahibi Yöneticilerinin desteği ve personelin çalışmaları ile TSE EN ISO 9001:2008 Kalite Yönetim Sistemini Kurarak Belgelendirmiş, 2012 yılında da Türkiye Odalar ve Borsalar Birliği Akreditasyon Sisteminde "B" seviyede Akredite Borsa olarak kalitesini tescillemiş, 2018 Yılında yapılan denetim sonrası "A" seviyeye yükseltmiştir.

Kütahya Ticaret Borsası, Üyelerinin Memnuniyeti için belirlediği Amaç ve Hedeflerine emin adımlarla ilerlemekte, sürekli gelişerek büyümekte ve böylece bölgenin parlayan yıldızları arasında yerini almaktadır.

2016 Ekim ayı itibarıyla seçim dönemine kadar Yönetim Kurulu Başkanlığına Necati Gültekin seçilmiştir. 2018 Nisan ayında yapılan Kütahya Ticaret Borsası Organ seçimleri sonucunda Yönetim Kurulu Başkanı Necati Gültekin yeniden başkan seçilerek, görevini başarıyla devam ettirmektedir.

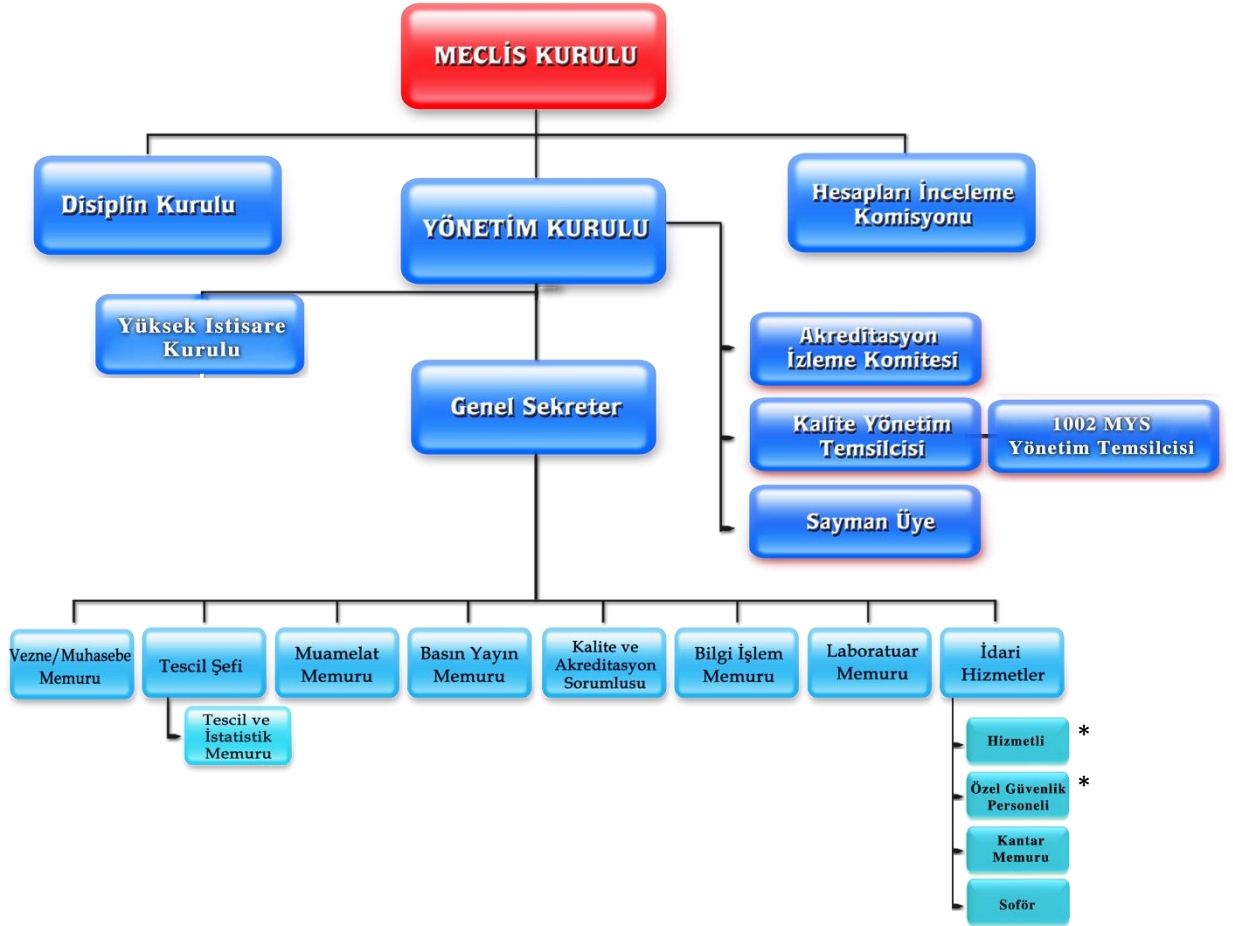
Kütahya Ticaret Borsası, 1997 yılında kurulmuş olmasına rağmen hızlı adımlarla büyümesini ve kurumsallaşma yapısını sürdürüp, üyelerine çağdaş borsacılık hizmetini sunmak için Kütahya ili merkez Bölçek Mahallesinde kendi imkanları ile satın aldığı 50.000m²'lik araziye modern ve günümüz Borsacılık faaliyetlerini en iyi şekilde gerçekleştirecek, altyapı ve teknik donanımlara sahip, müzayede salonu ve ürün analiz laboratuvarının da bulunduğu Selçuklu Mimari Örneklerini yansıtan Yeni Hizmet Binası ile üyelerinin hizmetindedir.

3.2- Organizasyon Yapısı

Kütahya Ticaret Borsası, Organizasyon Yapısı yasa ve yönetmeliklere uygun olarak düzenlenmiştir. Yasa ve yönetmeliklerin yanında kurumun iç dinamiklerine uygun olarak da çeşitli düzenlemeler yapılmıştır.

İleride doğabilecek insan kaynaklarına ve pozisyonlara uygun olarak revizeler gerçekleştirilebilir.

3.2.1- Organizasyon Şeması



* Organizasyon içerisinde dış hizmet alımı olarak görev almaktadır.



3.3- Borsa Süreçleri Analizi

Ana Süreçler	Alt Süreçler	Faaliyetler
YÖNETSEL SÜREÇLER	Yönetme (Sistemsal Yaklaşım)	TOBB Borsa Mevzuatı
		Stratejik Hedefler ve Politikalar
		AİK, İş Planlaması ve Yönetimi
		Politika ve Temsil Faaliyetleri
		Stratejik Plan
TEMEL SÜREÇLER	Operasyonel Hizmetler	Tescil (Alım, Satım ve İhracat)
		Üye Sicil ve Muamelat İşlemleri
		Belge Hazırlama ve Onaylama
	Taktik Hizmetler	Sosyal Sorumluluk Faaliyetleri
		Politika ve Temsil Faaliyetleri
		Lobicilik Faaliyetleri
		Üye İlişkileri
		İletişim Ağı
DESTEK SÜREÇLER	Stratejik Destek Faaliyetleri	İş Geliştirme ve Eğitim
		ISO 9001 KYS, ISO 10002 ve TOBB Akreditasyon Sistemi
		Haberleşme ve Yayınların Yönetimi, Bilişim Teknolojilerinin Yönetimi
		İstatistiksel Veriler (Sektörel ve Araştırma Raporları)
		İş Planlaması ve Yönetimi
		Satış Salonu ve Laboratuvar Faaliyetleri
	Risk Analiz Süreci	
	Klasik Destek Hizmetleri	Borsa Mevzuatı
Mali Yönetim		
KAYNAKLAR	Altyapı	Bilgi İşlem Teknolojileri, Basın Yayın
	İnsan Kaynakları	İnsan Kaynakları Yönetimi
	Mali Kaynaklar	Mali Yönetim
	Mevzuat Kaynakları	Borsa Mevzuatı
	Bilgi Kaynağı	Bilgi, Destek ve Danışmanlık Araştırma ve Geliştirme Planlamaları

3.4- Süreç Yönetimi

Kütahya Ticaret Borsası'nın hazırlamış olduğu bu dört yıllık Stratejik Plandan türetilmiş yıllık iş planları ile hayata geçirilecektir. Yine ISO 9001 Kalite Yönetim Sistemi, ISO 10002 MMYS ile TOBB Akreditasyon Sisteminin entegre edilmiş ve gelecek hedeflere ulaşılması için en önemli dokümanıdır.

Süreçlerimiz;

- Bakım Onarım Süreci
- Basın Yayın ve İletişim Süreci
- İnsan Kaynakları Süreci
- İş Sağlığı ve Güvenliği Süreci
- Mali İşler Süreci
- Tescil ve Sicil İşlemleri Süreci
- Üye İlişkileri Süreci
- Yönetim Süreci
- Yönetim Sistemleri Süreci
- İstatistik ve Veri Analiz Süreci
- Şikayet Yönetim Süreci
- Proje Yönetim Süreci
- Satın Alma Süreci
- Bilgi İşlem Süreci
- İdari İşler Süreci
- Laboratuvar Süreci

3.5- İnsan Kaynakları

Kütahya Ticaret Borsası'nda çalışan personel ve unvanı aşağıdaki tabloda belirtilmiştir.

	ADI SOYADI	UNVANI	CİNSİYETİ	EĞİTİM DURUMU	İŞE BAŞLAMA
1 -	Yasemin YOL	Genel Sekreter	Kadın	Lisans	01.09.1997
2 -	Ahmet GÖZEL	Kalite ve Akrd. Srm.	Erkek	Lisans	15.04.2005
3 -	Burhan ÇELİK	Tescil Memuru	Erkek	Lise	01.04.2009
4 -	Gülşah AVLUPINAR	Laboratuvar Memuru	Kadın	Lisans	23.04.2019
5 -	İsmail Bayram EŞİT	Bilgi İşlem Sorumlusu	Erkek	Ön Lisans	08.12.2020
6 -	Mehmet Ali ŞENTÜRK	Muamelat Memuru	Erkek	Lisans	08.12.2020
7 -	Mustafa KORKMAZ	Hizmetli	Erkek	Lise	19.06.2018
8 -	Necati ÜNAL	Güvenlik Personeli	Erkek	Lise	15.12.2016
9 -	Hüseyin SARIYILDIZ	Güvenlik Personeli	Erkek	Lise	13.05.2020
10 -	Ali Osman AYBOĞAN	Güvenlik Personeli	Erkek	Lise	30.05.2020



3.6- Fiziksel ve Teknolojik Altyapı

3.6.1 - Fiziksel Şartlar

Kütahya Ticaret Borsası yeni hizmet binası, Bölücek Mahallesi, Tavşanlı Karayolu Bulvarı No :34 Merkez / Kütahya adresinde 2017 yılından itibaren hizmet vermektedir.

Hizmet binası 3 katlı Selçuklu Mimarisini taşıyan yapıya sahiptir. Borsamız hizmet binasında;

- Meclis Toplantı Salonu
- Meclis Başkanı Odası
- VİP Toplantı Salonu
- Yönetim Kurulu Başkanı Odası
- Danışmanlık Makam Odası
- Genel Sekreterlik
- Danışma ve Sekreteryaya
- Tescil ve Muhasebe Servisi
- Bekleme Salonu ve Fuaye Alanı
- Elektronik Satış Salonu
- Tüccar Ofisleri (16 Adet)
- Laboratuvar
- Numune Alma Odası
- Eğitim/Konferans Salonu (80 kişilik)
- Arşiv
- Bilgi İşlem Odası
- Mutfak (2 adet)
- Arşiv
- Kapalı ve Açık Otopark
- Kullanımda olmayan 3 Adet boş oda

Kütahya Ticaret Borsası'nın ana hizmet binası dışında Balıklı Mahallesi Karakol Sokak Burcu Apt. Kat:3 adresinde daha önce hizmet vermiş olduğu taşınmazı bulunmaktadır.

Kütahya Ticaret Borsası üyelerine daha hızlı ve kaliteli hizmet vermek amacıyla merkeze uzak ve işlem yoğunluğu olan ilçelere 2015 yılından beri personel göndererek yerinde tescil hizmeti vermektedir.

3.6.2 - Teknolojik Altyapı

Kütahya Ticaret Borsası üyelerine kaliteli ve hızlı hizmet vermek amacıyla teknolojik altyapısını güncel tutmaya çalışmakta ve gerekli ekipmanları temini için araştırmacı bir anlayışla hizmetlerini sunmaktadır.

- Meclis Toplantı Salonu'nda ve Konferans Salonu'nda toplantıların daha verimli ve etkili gerçekleştirilebilmesi amacıyla projeksiyon cihazları mevcuttur.
- Borsa bünyesinde bulunan 2 adet dizüstü bilgisayarlar gerekli toplantılarda bu bölümlerde kullanılmaktadır.
- Yönetim Kurulu Başkanı ve Genel Sekreter odalarında ülkemiz gündemini ve önemli olayları takip edebilecekleri uydu bağlantılı TV'ler mevcuttur.
- Her hafta düzenli olarak gerçekleştirilen Yönetim Kurulu Toplantıları için de Yönetim Kurulu Toplantı Salonumuzda projeksiyonumuz mevcuttur. Böylelikle tüm Yönetim Kurulu Üyelerimiz aynı anda gündem hakkındaki bilgileri, yazılan kararları takip edebilmektedirler.
- Genel Sekreterlik, Servisler, Danışma ve Sekreteryaya birimlerinde verilen hizmetlerin ihtiyaçlarına uygun teknolojik alt yapı mevcuttur.
- Laboratuvarında çeşitli ürünlerin fiziksel analizlerini gerçekleştirecek alt yapı mevcuttur.
- Güvenlik amacı ile Borsa Hizmet Binası 32 Adet iç ve dış kamera ile 24 saat izlenmekte ve kayıt altına alınmaktadır.
- Gaz kaçağı ve yangın uyarı sistemi ile otomatik yangın söndürme sistemleri bulunmaktadır.
- Üye Aidat ödemeleri için sanal POS alt yapısı mevcuttur.

Borsanın internet sayfasının tasarımı, yönetimi ve hosting hizmeti dışarıdan hizmet satın alımı yöntemiyle karşılanmaktadır. Yönetim paneli ile borsa personeli tarafından günlük haber akışı, duyurular vb. etkinlikler anlık olarak yayınlanmaktadır.

Kütahya Ticaret Borsası Muhasebe, Tescil ve Üye Sicil İşlemleri ile ilgili hizmetlerinde TOBB tarafından sunulan web tabanlı ve entegre olarak çalışan modülleri kullanmaktadır.



KÜTAHYA TİCARET BORSASI

YAZILIM LİSTESİ	
1 -	TOBB BS (Muhasebe, Üye Sicil)
2 -	TOBB TİBOS (Tescil)
3 -	TOBB EBYS (Elektronik Belge Yönetim Sistemi)
4 -	Satış Salonu Yazılımı (Alpata)
5 -	Bordro Programı (Probase)
6 -	Güvenlik Kamera Kayıt ve İzleme (xmeye)
7 -	Kantar Yazılımı (Esit)
8 -	Jet SMS (Anlık SMS Gönderim)
9 -	Web Sitesi (Mirsoft)
10 -	Kalite ve TOBB Akreditasyon Sistemi Yazılımı (Özel)
11 -	Ofis Anlık Mesajlaşma Sistemi
12 -	Arşiv Takip Programı (Özel)
13 -	Banka Talimatları Hazırlama Programı (Özel)
14 -	Personel Sicil ve İzin Takip (Özel)
15 -	Microsoft Office Programları

DONANIM LİSTESİ		
1 -	Bilgisayar	6 Adet
2 -	Server	1 Adet
3 -	Diz Üstü Bilgisayar	2 Adet
4 -	Telsiz Telefon	8 Adet
5 -	Akıllı Cep Telefonu	2 Adet
6 -	Fotokopi Makinası	1 Adet
7 -	Yazıcı (Lazer)	4 Adet
8 -	Tarayıcı	3 Adet
9 -	Faks	1 Adet
10 -	Satış Salonu Bilgisayarı	20 Adet
11 -	Wi-fi cihazı (Modem)	1 Adet
12 -	Paylaşımlı Ağ Sistemi	1 Adet
13 -	Pojeksiyon Cihazı	1 Adet
14 -	Güvenlik Kameraları	32 Adet
15 -	Kamera Kayıt Sistemi	1 Adet
16 -	Yangın Alarm Sistemi	1 Adet
17 -	Elektronik Kantar (60 Ton)	1 Adet
18 -	INFRAMATIC Analiz Cihazı	1 Adet
19 -	Hassas Sedimentasyon Cihazı	1 Adet
20 -	Hektolitire Ölçüm Cihazı	1 Adet
21 -	Numüne Alma Cihazı	1 Adet
22 -	Hassas ve Kaba Terazi	2 Adet
23 -	Led TV	2 Adet
24 -	Dijital Fotoğraf Makinesi	2 Adet
25 -	Asansör	1 Adet
26 -	Yük Taşıma Asansörü	1 Adet
27 -	Klima	1 Adet
28 -	Buzdolabı	1 Adet

3.7- Mali Yapı

Ticaret Borsalarının Gelir Kaynakları ve Gider Kalemleri 5174 Sayılı kanuna istinaden çıkarılan Türkiye Odalar ve Borsalar Birliği ile Odalar ve Borsalar Bütçe ve Muhasebe Yönetmeliğinde tanımlanmıştır.

Buna göre Kütahya Ticaret Borsası'nın Gelir ve Gider bütçe fasılları şunlardır;

Gelir Bütçesi Fasılları:

- 1) Kayıt ücreti.
- 2) Yıllık aidat.
- 3) Muamele tescil ücreti.
- 4) Yapılan hizmetler karşılığı alınan ücretler.
- 5) Belge bedelleri.
- 6) Yayın gelirleri.
- 7) Şube ve tescil bürosu gelirleri.
- 8)Bağış ve yardımlar.
- 9) Para cezaları.
- 10) Misil zamları.
- 11) Faiz gelirleri.
- 12) Kira gelirleri.
- 13) Menkul kıymet satış gelirleri.
- 14) Kambiyo gelirleri.
- 15) Sair gelirler.

Gider Bütçesi Fasılları:

- 1) Menkul kıymet satış giderleri.
- 2) Kambiyo giderleri.
- 3) Sair giderler
- 4) Personel giderleri.
- 5) Dışarıdan sağlanan fayda ve hizmetler.
- 6) Basın yayın giderleri.
- 7) Sabit kıymet giderleri.
- 8) Kira giderleri.
- 9) Genel yönetim giderleri.
- 10) Seyahat ve yol giderleri.
- 11) Huzur hakkı giderleri.
- 12) Şube ve temsilcilik giderleri.
- 13) Birlik aidatı, kanuni aidat, pay ve fonlar.
- 14) Eğitim ve fuar giderleri.
- 15) Bağış ve yardımlar.
- 16) Vergi, resim ve harçlar.
- 17) Faiz giderleri.
- 18) Finansman giderleri.

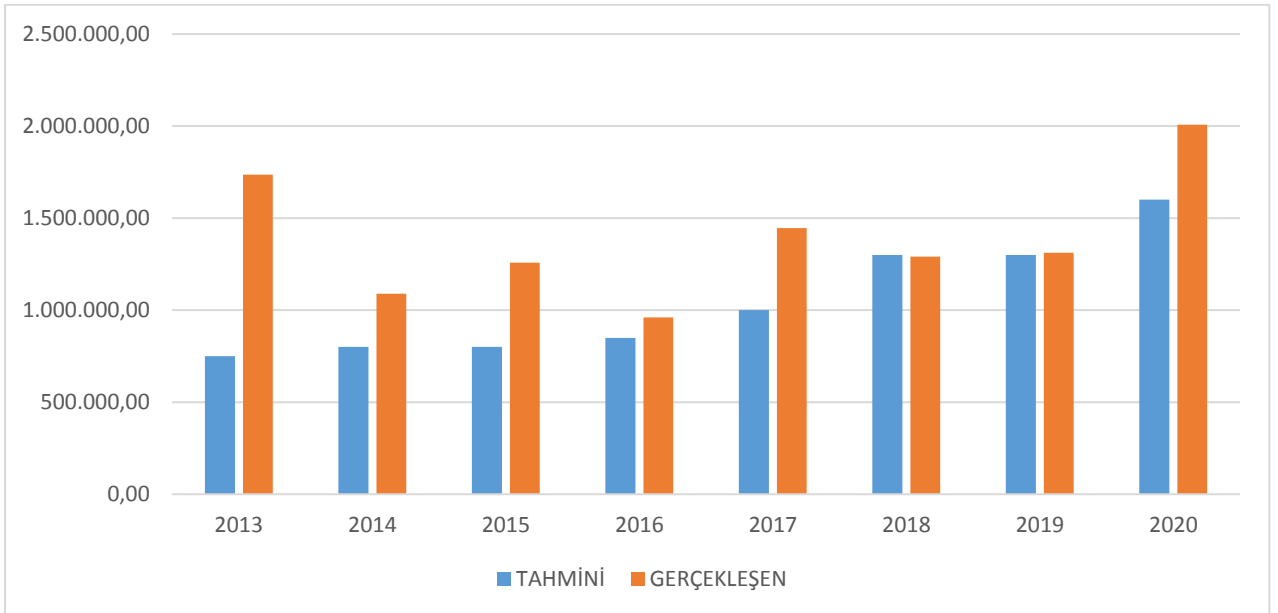


3.7.1- Gelirler

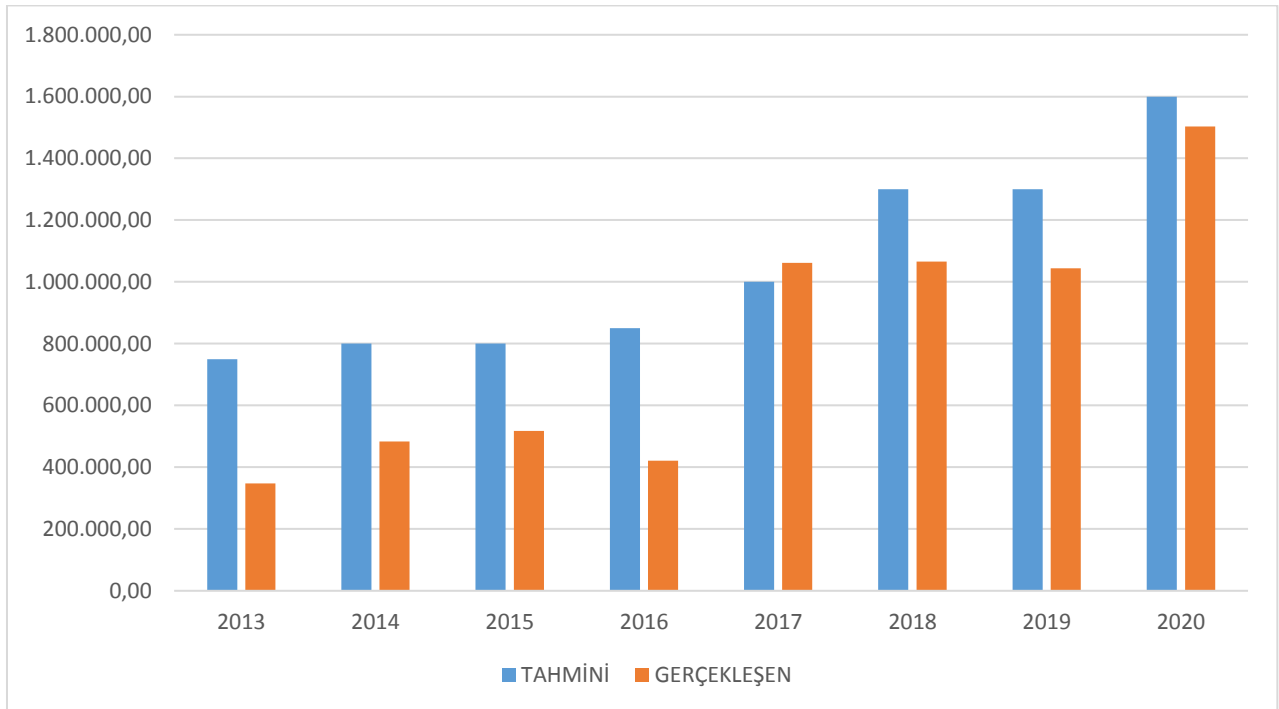
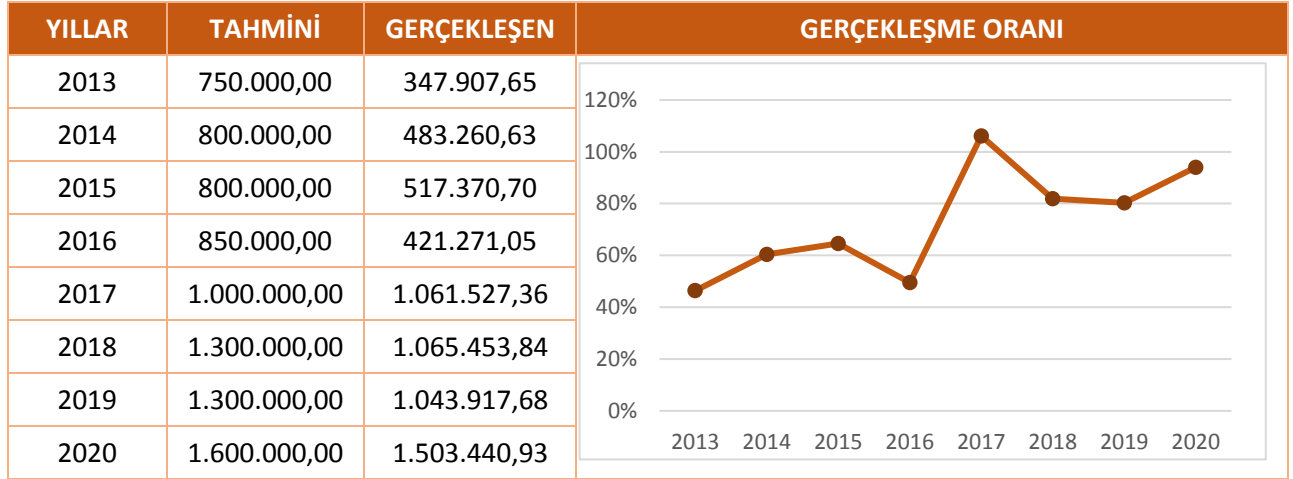
Kütahya Ticaret Borsası, Ülkemizde yaşanan ekonomik kalkınmaya paralel olarak her yıl bütçe gelirlerini arttırarak yapmayı planladığı bölgesel yatırımlar için kaynak oluşturmaktadır.

Yıllar itibariyle Kütahya Ticaret Borsası Gelir Bütçesi Tutarları, Gerçekleşen Gelirleri ile Gerçekleşme Oranı şu şekildedir;

YILLAR	TAHMİNİ	GERÇEKLEŞEN	GERÇEKLEŞME ORANI
2013	750.000,00	1.735.955,90	231%
2014	800.000,00	1.090.027,98	136%
2015	800.000,00	1.258.737,59	157%
2016	850.000,00	960.045,52	113%
2017	1.000.000,00	1.445.133,45	145%
2018	1.300.000,00	1.290.831,99	100%
2019	1.300.000,00	1.311.606,41	101%
2020	1.600.000,00	2.008.370,35	126%



3.7.2- Giderler

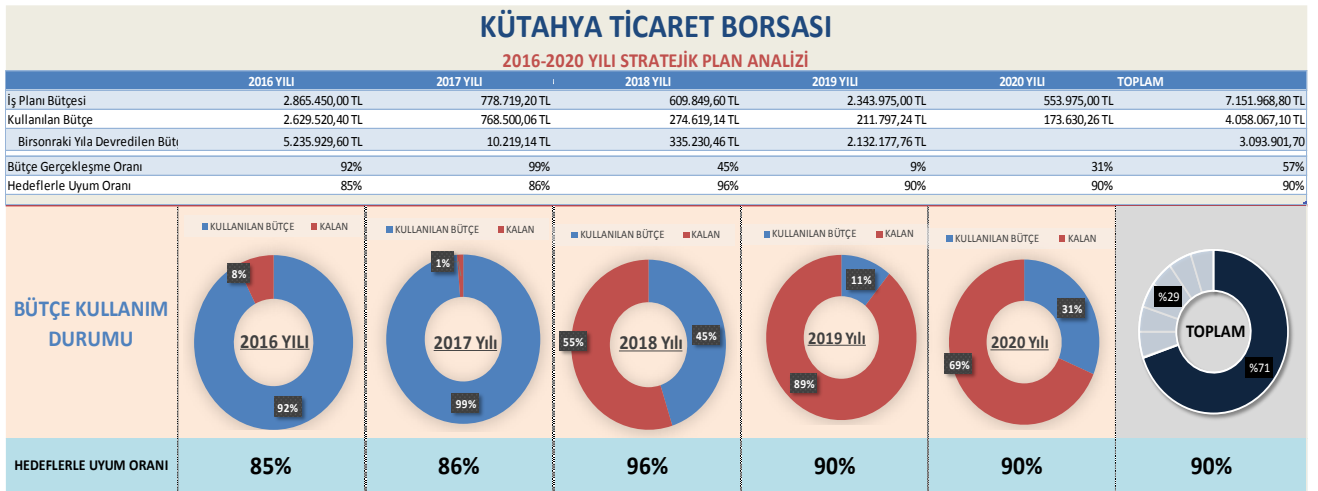
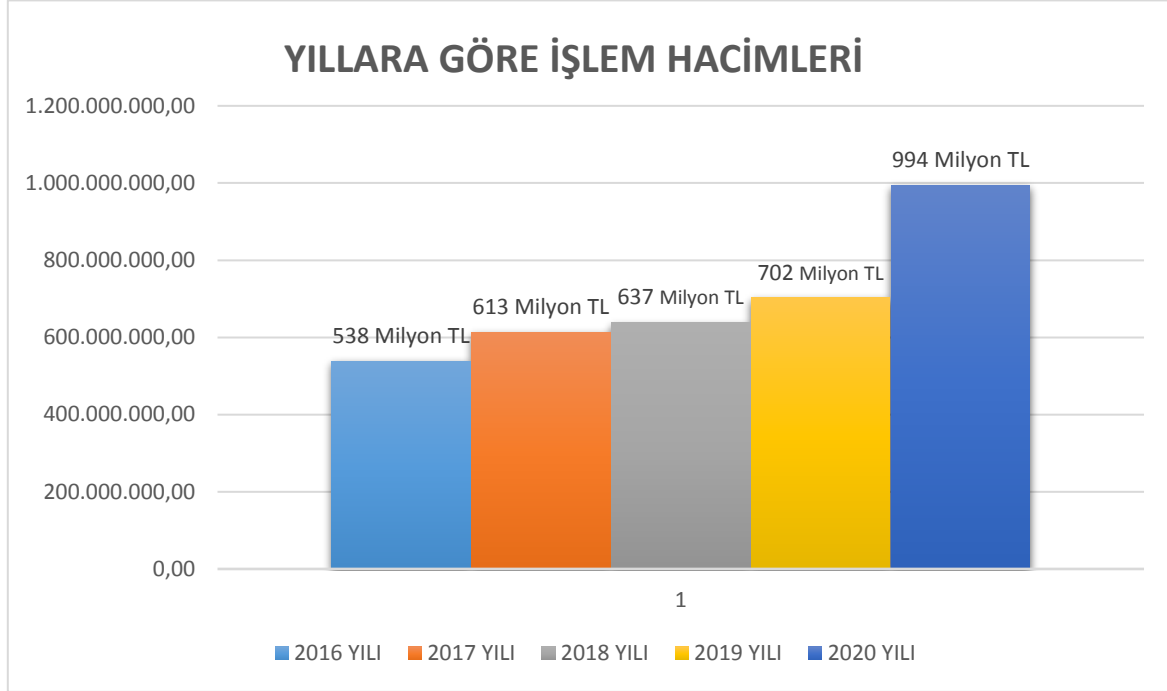




3.7.3- İşlem Hacimleri

İşlem hacmi, tacirlerce düzenlenen müstahsil makbuzu ve yurt içi satış faturalarındaki tescil işlemi gören zirai ve hayvansal ürünlerin Türk lirası cinsinden brüt tutar toplamını gösterir.

Kütahya Ticaret Borsası kotasyon listesinde tescile zorunlu tutulan 17 grupta toplam 90 ürün vardır. Bu ürünler dışında Borsamıza tâbi olmamakla birlikte yeterli arz ve talebi bulunan, misli nitelikte tarımsal ürünlerin alım satım işlemleri, alıcı veya satıcının talebine bağlı olarak borsamızca tescil edilebilir.



2016-2020 YILI STRATEJİK PLANIN GÖZDEN GEÇİRİLMESİ VE ANALİZİ

Kütahya Ticaret Borsası 2016-2020 Yıllarını kapsayan (2.) Stratejik Planı, Yönetim Kurulumuzun 12.10.2015 tarih ve 124 sayılı Yönetim Kurulu Kararı ile kabul edilmiş ve uygulanmıştır.

Kütahya Ticaret Borsası'nın 2016-2020 yılı Stratejik Planı doğrultusunda "Kuramsal Kimliği Güçlendirecek Çalışmaların Yapılması ve Sürekli İyileştirilmesi", "Üye İhtiyaçlarını ve Memnuniyetini Sağlayıcı Çalışmalar ve Projeler Gerçekleştirilmesi", "İlin Marka Değerini ve Ekonomik Gücünü Arttırıcı Yöndeki Çalışmaların Sürdürülebilirliğinin Sağlanması" başlıklarında 3 ana amacın gerçekleştirilmesi için politika ve hedefler uygulanmaya konulmuştur.

Her bir hedef için sorumlu birimler belirlenerek yıllar bazında iş planları ve bütçeler oluşturulmuştur.

31.12.2020 tarihi itibarı ile süresi tamamlanan Kütahya Ticaret Borsası 2016-2020 Stratejik Planı, 2016 Yılı için %85, 2017 yılı için %86, 2018 yılı için %96, 2019 yılı için %90, 2020 yılı için %90 olmak üzere beş yıllık stratejik planda %90 ortalama olarak gerçekleştirilmiştir.

2016-2020 Yılı Stratejik Planı "Kuramsal Kimliği Güçlendirecek Çalışmaların Yapılması ve Sürekli İyileştirilmesi" ana hedefi doğrultusunda;

- Kütahya Ticaret Borsası Yeni Hizmet Binası inşaatı tamamlanarak, hizmet vermeye başlaması ve satış salonu ve laboratuvarı kurulmuştur.
- Borsa üyelerine en iyi, hızlı ve güvenilir şekilde hizmet vermek amacıyla Web Sayfası üzerinden aidat ödemelerini yapacak sistemi kurulmuş, elektronik belge yönetim sistemine geçilmiş ve yazılımların periyodik güncellemeleri gerçekleştirilmiştir. TOBB tarafından oluşturulan Üye/Muhasebe Modülü ile TİBOS Tescil Modülü ilk andan itibaren kullanılmaya başlanmıştır.
- Kütahya Ticaret Borsası Kalite ve Akreditasyon Çalışmaları kapsamındaki her türlü iyileştirme faaliyetleri hedeflenmiş, süreç içerisinde yapılan denetimlerde başarı kaydedilerek TOBB Akreditasyonda "A Seviye Borsa" olunmuştur.
- 2018 Yılında gerçekleştirilen Organ seçimleri sonrasında Yönetim, Meclis ve Komisyonlar ile Borsa Bünyesinde yeni işe başlayan personeller için oryantasyon programları uygulanmış yönetici ve personel eğitimleri gerçekleştirilmiştir.

2016-2020 Yılı Stratejik Planı "Üye İhtiyaçlarını ve Memnuniyetini Sağlayıcı Çalışmalar ve Projeler Gerçekleştirilmesi" ana hedefi doğrultusunda;

- 10002 Üye Memnuniyet Sistemi kapsamında gerekli çalışmalar yapılarak ihtiyaç tespitleri yapılmış ve uygulanmıştır.
- Üyelerimiz için fuar organizasyonları, eğitim ve danışmanlık hizmetleri ve etkinlik faaliyetleri planlanarak üye katılımları ile gerçekleştirilmiştir.

2016-2020 Yılı Stratejik Planı "İlin Marka Değerini ve Ekonomik Gücünü Arttırıcı Yöndeki Çalışmaların Sürdürülebilirliğinin Sağlanması" ana hedefi doğrultusunda;

- Coğrafi İşaret çalışmaları başlatılmış Türk Patent ve Marka Kurumuna başvurular yapılarak ilimizin önemli ve kültürel değerleri için Coğrafi İşaretli Ürün belgeleri alınmıştır.
- Kurumlar arası ilişkiler arttırılmış Lobi çalışmaları ve faaliyetleri ile ilimiz ve üyelerimiz için çeşitli projeler gerçekleştirilmiş, önemli projelere ortak olunmuştur.



2016 - 2020 İÇİN TANIMLANAN GÜÇLÜ YÖNLER	DURUM
Borsamızın 1997'de Kurulmuş Tecrübeli Bir Kurum Olması	■
Tescil İşlemlerinin Günlük Olarak yapılması	■
ISO 9001 ve TOBB Akreditasyon Belgelerinin Olması	■
İyi Bir Web Sayfasının Olması	■
Yönetim Kurulunun ve Meclisin Temsil Gücünün Yüksek Olması	■
Bölgedeki Tarım Fuarlarına Katılım Sağlanması	■
Borsanın Kayıt Dışı Ekonomiye Kayıt Altına Almayı Sağlıyor Olması	■
Üyelerin Gelişimine Yönelik Eğitimler Organize Ediliyor Olması	■
Personelin Gelişimine Yönelik Eğitimler Organize Ediliyor Olması	■
Çevre Oda ve Borsalarla İlişkilerin Güçlü Olması	■
Üyelerle İyi İlişkilerin Bulunması	■
Paydaşlarla İşbirliği Yapma Gücünün Yüksek Olması	■
Personelin Güçlü Olması	■
Yönetim ve Meclisin Birlikte Hareket Edebilme Yeteneğinin Olması	■
Kütahya Ticaret Borsası'sın İl Borsası Olması	■
Gelir Tahsilat Oranının Yüksek Olması	■
Yönetim ve Mecliste Diğer STK'larda Görev Alan Kişilerin Olması	■
Danışman Firmayla çalışıyor olması	■
Çalışanların Memnuniyet Seviyesinin Yüksek Olması	■
Sosyal Sorumluluk Bilincine Sahip Olunması	■
Yeni Hizmet Binası İle Güçlü Kurum İmajının Olması *	■
10002 Müşteri Memnuniyet Sisteminin Başarılı Bir Şekilde Uygulanması *	■
TOBB EBYS'nin Kullanılıyor Olması *	■
KÜTBO Bünyesinde Laboratuvarın Olması*	■
■ Güçlü Yön Olmaya Devam Ediyor	

2016 - 2020 İÇİN TANIMLANAN ZAYIF YÖNLER	DURUM
Mevcut Hizmet Binasının Yetersiz Olması	■
Çalışmalarımızın ve Hizmetlerimizin Yeterli Derecede Tanıtımının Yapılmaması	■
Laboratuvarın Olmaması	■
Ürün Satış Salonunun Olmaması	■
Üyelere Yönelik Proje Danışmanlık Biriminin Olmaması	■
Borsa Dijital Arşivinin Olmaması	■
Personel Sayısının Az Olması	■
Üye Maddi Yapısının (Sermayesinin) Güçsüz Olması	■
Altyapı Eksiklikleri	■
■ Güçlü Yön Geçti ■ Güçsüz Yön Olmaya Devam Ediyor	

2016 - 2020 İÇİN TANIMLANAN FIRSATLAR	DURUM
Ülkemizin En Güçlü STK'sı TOBB'un Çatısı Altında Olunması	■
İlimizin Teşvik Kapsamında Olması	■
İlimizde Üniversite Olması	■
Gümrük Müdürlüğü'nün Kurulmuş Olması	■
Dünyanın İlk Borsasının İlimizde Bulunması	■
TR33 Bölgesinde Kurulan Zafer Kalkınma Ajansının ve TKD'nin İlimizde Bulunması	■
TOBB Tarafından Lisanslı Depoculuğun Desteklenmesi	■
Jeotermal Kaynaklarımızın Olması	■
Orman Arazisi Olarak İlimizin Zengin Olması	■
Toprak Reformunun Bölgemizde Başlaması	■
Barajların Sulamaya Başlaması	■
Hazine Arazilerinin Meyve ve Sebze Tarımına Açılması	■
Turizm İmkanlarının Geniş Olması	■
İlimizin Coğrafi Konumunun Yatırım Yapılabilir Olması	■
İlde Tarihi Mekanların Olması	■
İlimizin Yöresel Yemekler Yönünden Zengin Olması	■
■ Fırsat Olmaya Devam Ediyor ■ Fırsat Yok Oldu	



2016 - 2020 İÇİN TANIMLANAN TEHDİTLER	DURUM
Şehrimizin %65'inin Orman ve Hazine Arazileri İle Çevrili Olması	■
Bilinçsizlik Nedeniyle Kaliteli Ürün Elde Edilememesi	■
Bölgemizde Tarıma Dayalı Sanayinin Gelişmemiş Olması	■
Bölgemizin İklim Gereği Ürün Çeşitliliğinin Zayıf Olması	■
Miras Sebebiyle Tarım Alanlarının Daralması	■
Halkın Çevre Yönetimi ve Atık Bilincinin Yeterli Olmaması	■
İlimiz Üniversitesinde Ziraat Fakültesi	■
Doğal Afet Bölgesinde Yer Alınması	■
Göç Veren İl Olması	■
Genç Nüfusun Tarım ve Hayvancılık Yapmak İstememesi	■
■ Tehdit Olmaya Devam Ediyor ■ Tehdit Yok Oldu	

4. GELECEĞE DÖNÜK YÖNÜN BELİRLENMESİ

4.1- Paydaş Beklenti Analizi

Kütahya Ticaret Borsası tarafından en çok temas kurulan kurum, kuruluş ve gruplar incelenmiştir. İnceleme sonucunda temasa geçilen kurum, kuruluş ve gruplar ile bu temasların konu, kapsam ve yoğunlukları değerlendirmeye alınmıştır.

Bu doğrultuda yapılan değerlendirme sonucunda Kütahya Ticaret Borsası'nın faaliyetlerinden doğrudan veya dolaylı olarak etkilenen, faaliyetlerini birlikte yürüttüğü, hizmetlerinden faydalananlar ve diğerlerinin faaliyetlerine katılım sağlanan tüm ilgili tarafların analizi yapılmış ve aşağıdaki tabloda belirtilmiştir.

Paydaş Etki/Önem Matrisi yardımıyla paydaşlarımızın etkisi ve önemleri belirlenerek Paydaş Analiz tablosunda gösterilmiştir.

Etki \ Önem	Zayıf	Güçlü
Önemsiz	İzle	Bilgilendir
Önemli	Borsa Çıkarlarını Gözet, Çalışmalarına Dahil Et	Birlikte Çalış

SIRA NO	PAYDAŞ ADI	PAYDAŞ TÜRÜ	PAYDAŞ NEDENİ			ÖNCELİĞİ
			TEMEL ORT.	STRATEJİK ORT.	HİZMET ALAN	
1 -	KÜTBO Üyeleri	Dış Paydaş	■		■	Birlikte Çalış
2 -	Üye Olmayan Firmalar	Dış Paydaş	■		■	Birlikte Çalış
3 -	Türkiye Odalar ve Borsalar Birliği (TOBB)	Dış Paydaş	■			Birlikte Çalış
4 -	TOBB Emekli Sandığı	Dış Paydaş	■			Birlikte Çalış
5 -	Meclis Üyeleri	İç Paydaş	■			Birlikte Çalış
6 -	Yönetim Kurulu	İç Paydaş	■			Birlikte Çalış
7 -	Disiplin Kurulu	İç Paydaş	■			Birlikte Çalış
8 -	Yüksek İstişare Kurulu	İç Paydaş	■			Birlikte Çalış
9 -	Komisyonlar	İç Paydaş	■			Birlikte Çalış
10 -	KÜTBO Çalışanları	İç Paydaş	■			Birlikte Çalış
11 -	Kütahya Valiliği	Dış Paydaş		■		Çalışmalara Dahil Et
12 -	Kütahya Belediyesi	Dış Paydaş		■		Çalışmalara Dahil Et
13 -	Dumlupınar Üniversitesi (DPÜ)	Dış Paydaş		■		Çalışmalara Dahil Et
14 -	Kütahya Emniyet Müdürlüğü	Dış Paydaş		■		Çalışmalara Dahil Et
15 -	Kütahya Ticaret ve Sanayi Odası	Dış Paydaş		■		Birlikte Çalış
16 -	İŞKUR İl Müdürlüğü	Dış Paydaş		■		Birlikte Çalış
17 -	Zafer Kalkınma Ajansı	Dış Paydaş		■		Çalışmalara Dahil Et
18 -	Ziraat Odası	Dış Paydaş		■		Bilgilendir
19 -	İl Tarım ve Orman Müdürlüğü	Dış Paydaş		■		Çalışmalara Dahil Et
20 -	Kütahya Esnaf ve Sanatkarlar Odaları Birliği	Dış Paydaş		■		Çalışmalara Dahil Et
21 -	Kütahya Vergi Dairesi	Dış Paydaş		■		Bilgilendir
22 -	Yazılı ve Görsel Basın (Yerel/Ulusal)	Dış Paydaş		■		Bilgilendir
23 -	Afyonkarahisar ABİGEM A.Ş.	Dış Paydaş		■		Çalışmalara Dahil Et
24 -	Toprak Mahsulleri Ofisi	Dış Paydaş		■		Çalışmalara Dahil Et
25 -	TMO - TOBB Lisanslı Depoculuk A.Ş.	Dış Paydaş		■		Çalışmalara Dahil Et
26 -	Banka ve Finans Kurumları	Dış Paydaş		■		Çalışmalara Dahil Et
27 -	Milletvekilleri ve Yerel Yönetimler	Dış Paydaş		■		Bilgilendir
28 -	Diğer Kişi ve Kuruluşlar	Dış Paydaş		■		Çalışmalara Dahil Et
29 -	İlgili Kamu Kuruluşları	Dış Paydaş		■		Çalışmalara Dahil Et
30 -	Sivil Toplum Kuruluşları	Dış Paydaş		■		Çalışmalara Dahil Et
31 -	Tedarikçiler	Dış Paydaş		■		Çalışmalara Dahil Et
32 -	Danışman Firmalar	Dış Paydaş		■		Çalışmalara Dahil Et
33 -	Belgelendirme Kuruluşları	Dış Paydaş		■		Çalışmalara Dahil Et
34 -	İlçe Ticaret ve Sanayi Odaları	Dış Paydaş		■		Çalışmalara Dahil Et
35 -	TÜRİB	Dış Paydaş		■		Çalışmalara Dahil Et
36 -	TÜİK	Dış Paydaş		■		Bilgilendir
37 -	İl Millî Eğitim Müdürlüğü	Dış Paydaş		■		Çalışmalara Dahil Et
38 -	Ticaret Borsası İlk-Orta Okul Müdürlüğü	Dış Paydaş		■		Çalışmalara Dahil Et
39 -	Mesleki Eğitim Proje Okul Müdürlüğü	Dış Paydaş		■		Çalışmalara Dahil Et



PAYDAŞLAR	İHTİYAÇ VE BEKLENTİLER
Çalışanlar	<ul style="list-style-type: none">1- Motivasyon2- Eğitim İhtiyacı3- Performans Ölçümleri4- Sosyal ve Özlük Haklar5- Yönetim Süreçlerine Katılım6- İç İletişim Kuralları7- Görev, Yetki ve Sorumluluklarının Belirlenmesi8- Teknolojik Altyapı9- Uygun Çalışma Ortamı10- Ödüllendirme11- Terfi ve Takdir12- Oryantasyon
Üyeler	<ul style="list-style-type: none">1- Güler yüzlü ve Samimi Yaklaşım2- İşlerinin Eksiksiz ve Zamanında Tamamlanması3- Şikayet Öneri ve Beklentilerine Uygunluk4- Memnuniyet ve Yönetim Süreçlerine Katılım5- Kanunlar Kapsamında Tüm Kolaylıkların Sağlanması6- İş Geliştirmelerine Yönelik Etkinlik ve Lobicilik Faaliyetleri7- Bilgilendirme ve Eğitimler
Yönetim Kurulu	<ul style="list-style-type: none">1- Tam Katılım ve Nitelikli Personel2- Motivasyon ve Saygınlık3- Uygun Altyapı ve Çevre Şartları4- Eğitim, Etkinlik ve Oryantasyon5- Proses Hedefleri İle Stratejik Plana Uygunluk6- Yasa ve Yönetmeliklere Uygunluk7- İşbirliği ve Uyumlu Çalışma
Meclis Kurulu	<ul style="list-style-type: none">1- Tam Katılım ve Nitelikli Personel2- Motivasyon ve Saygınlık3- Uygun Altyapı ve Çevre Şartları4- Eğitim, Etkinlik ve Oryantasyon5- Proses Hedefleri İle Stratejik Plana Uygunluk6- Yasa ve Yönetmeliklere Uygunluk7- İşbirliği ve Uyumlu Çalışma
Komisyonlar	<ul style="list-style-type: none">1- Nitelikli Personel2- Motivasyon ve Saygınlık3- Uygun Altyapı ve Çevre Şartları4- İş Geliştirmelerine Yönelik Etkinlik ve Lobicilik Faaliyetleri5- Bilgilendirme ve Eğitimler6- Yasa ve Yönetmeliklere Uygunluk7- İşbirliği ve Ortak Çalışmalar.
Akreditasyon İzleme Komitesi	<ul style="list-style-type: none">1- Tam Katılım ve Nitelikli Personel2- Motivasyon ve Saygınlık3- Uygun Altyapı ve Çevre Şartları4- Proses Performans Hedefleri ve Stratejik Plan İlerleme Durumları (Veri)5- Uygunsuzluk ve Önleyici/İyileştirici Faaliyet Kayıtları6- Üye Memnuniyet Analizleri (Şikayet, Talep, Öneri vs.)7- Kaynakların Sağlanması
Türkiye Odalar ve Borsalar Birliği (TOBB)	<ul style="list-style-type: none">1- Yasa ve Yönetmeliklere Uygunluk2- Görüş ve Öneri Geliştirme3- TOBB Etkinliklerine Katılım4- Ekonomi İstatistikleri5- İşbirliği ve Ortak Çalışmalar
Tedarikçiler	<ul style="list-style-type: none">1- Satın Alma Hacmi2- Süreklilik ve Ödemelerin Zamanında Yapılması3- Eksiksiz Sipariş Bildirimleri
Kamu Kurum ve Kuruluşları	<ul style="list-style-type: none">1- İşbirliği ve Ortak Çalışmalar2- Etkin Lobi Faaliyetleri3- Bilgi Paylaşımları4- İlimiz ve Bölge Kalkınmasında İşbirliği
Belgelendirme Hizmet Sağlayıcı ve Danışmanlık Firmaları	<ul style="list-style-type: none">1- Standartlara Uygunluk2- Başarılı Çalışma ve Geliştirici Faaliyetler3- Sürdürülebilirlik4- Etkin İşbirliği

4.2- Kütahya Ticaret Borsası SWOT Analizi

Kütahya Ticaret Borsası'nın Meclis, Yönetim ve çalışanlarından oluşan katılımcılar, Borsanın gelecekte yöneleceği hedeflere ulaşması yolunda etkili olabileceğine inandıkları güçlü ve zayıf yönleri ile fırsat ve tehditlerini belirlemişlerdir. Kütahya Ticaret Borsası'nın SWOT (GZFT) Analizi katılımcılar tarafından yapılan tespitlerde aşağıdaki çizelgelerde görülmektedir:

GÜÇLÜ YÖNLER	PLANLANAN HEDEF / FAALİYETLER
Tarımsal ürün çeşitliliğinin fazla olduğu ilde faaliyet göstermesi	<p>H.1.1. Borsa Faaliyetlerinin Geliştirilmesi ve Sürdürülebilirliğini Sağlamak</p> <p>H.2.1. Verilen Hizmet Kalitesini Arttırmak</p> <p>Amaç 3 - İş Geliştirme ve Yatırım Ortamlarının İyileştirilmesine Katkıda Bulunmak</p>
Bölgenin zirai faaliyetlere uygun olması, diğer paydaşların birlikte çalışma niyetinde olması	
Personel kalitesi, yeniliğe ve değişime açık olması, tarafsız ve şeffaf olması	
Kütahya'nın ekonomisini geliştirmek için yapılan faaliyetler	
Üyeleri ile İletişim	
Yasalar, Mevzuat	
Deneyimli Personel	
Akredite Borsa Olması	
TOBB Akreditasyon sisteminde en iyi Borsalar arasında olması	
Güçlü Kurumsal Yapısı	
Kurum ve Kuruluşlarla koordinasyon ve iletişimin güçlü olması	
KUTBO Yönetiminin TOBB ve Çeşitli Kurumlarda Aktif Temsil Gücü	
Hizmet Binasının Merkezi konumu ve teknolojik alt yapısının yeni ve güçlü olması	
Kurum personelinin farklı alanlarda deneyimli tecrübeli ve eğitilmiş olması	
Sürekli yenilemeye ve gelişmeye açık olması	
Kotasyon listesinin genişliği	
Dünyanın İlk Borsasının Kütahya'da olması	
Çalışma alanı ile ilgili sorunları tespit edip, entegrasyonların hızlı yapılması	
Yenilikçi Yönetim anlayışı	
Politika, temsil ve lobi faaliyetlerinin güçlü olması	
Lisanslı depoculuk konusunda başarılı girişimleri ve Lisanslı depo çalışmalarına ortak olunması (TOBB-TMO Lisanslı depo ortaklığı)	
TÜRİB (Ürün İhtisas Borsacılığı) Acentesi olmamız	
Üyelere Hizmet Konusunda her türlü kolaylığın sağlanması (tescil işlemleri için ilçelere personel gönderilmesi)	
Tarihsel değeri olan ürünlere sahip çıkmak(Coğrafi işaret çalışmaları)	
Teknik alt yapının güçlü olması	



ZAYIF YÖNLER	PLANLANAN HEDEF / FAALİYETLER
İle kazandırılan coğrafi işaretli tarım ürünlerinin sayısının az olması	F.4.2.1- Kütahya'ya özel ürünlere Coğrafi İşaret tescili yapılması
Kurumun tanınırlığının yetersiz olması	F.1.2.1- Basın ve Medya görünürlüğünün artırılması F.1.2.2- Basın haber sayılarını artırmak F.1.2.3- Basın mensuplarıyla bir araya gelerek basın açıklamaları yapmak F.1.2.4- Borsa faaliyetlerini Basınla sık sık paylaşmak F.1.2.5- Sosyal medya ve mobil uygulamaların daha etkin kullanılması teşvik edilmesi F.1.2.6- Borsa Sosyal medya hesaplarını güncel tutmak F.1.2.7- Sosyal medya takip sayısını artırmak için üyelere bilgilendirme yapmak F.1.2.8- Yayın ve iletişim yöntemlerinin geliştirilmesi F.1.2.9- İletişim politikasının güncel tutulması F.1.2.10- İletişim yöntemlerinin devamlı kontrol edilmesi
Elektronik satış salonunun üyeler ve üreticiler tarafından etkin kullanılmaması	F.1.1.1- Elektronik satış salonu sisteminin üye ve üretici tarafından verimli kullanılmasını sağlamak F.1.1.2- Elektronik satış salonunun üyelerin hizmetine açmak F.1.1.3- Elektronik Satış Salonuna üreticilerin ürün getirmesini sağlamak F.1.1.7- Kantar numune cihazının kanuni süreçlerde bakımlarını yaptırmak
Üye sayımızın az olması	F.2.1.2- Üye memnuniyet artırıcı faaliyetlerin yapılması F.2.2.1- Üyelere ve personele yönelik eğitim çalışmaları ile verimliliği arttırmak F.3.3.3- Üyelerimize enerji, akaryakıt, konaklama ,sağlık, eğitim , ekipman alımı vb. giderler konusunda kurumsal anlaşmalar yaparak indirim sağlaması

<p>Ürün ihtisas ve lisanslı depoculuğun kurulamayışı (yetiştirilen tarımsal ürünlerin depo, ulaşım, pazarlama aşamaları ekipman ve tesis yetersizliği)</p>	<p>F.1.1.8- TOBB koordinasyonunda yapılan Türkiye Ürün İhtisas Borsası (TÜRİB) ve Lisanslı depoculuk çalışmalarına iştirak ederek destek sağlamak F.1.1.9- Borsamızda Lisanslı depo kurulması için çalışmaların yapılması F.1.1.10- TÜRİB ile ilgili üyelere bilgi akışı sağlamak bilgilendirme toplantıları yapmak F.1.1.11- TÜRİB den üyelerimizin yararlanması için Acentalık yapmak hizmet sunmak F.1.1.12- TÜRİB 'e üyelerimizin üyeliklerini yapmak destek vermek F.1.1.13- Türkiye Lisanslı Depoculuk A.Ş. Hisse alarak çalışmalara destek sağlamak F.2.1.8- Şirket kurmak veya kurulu bir şirkete ortak olunması</p>
<p>Gelişmiş Laboratuvar olmaması</p>	<p>F.1.1.4- Laboratuvar hizmetlerinin kalitesini arttırmak F.1.1.5- Laboratuvar cihazların bakım ve kalibrasyonunu düzenli yaptırmak F.1.1.6- İhtiyaca göre yeni laboratuvar cihazlarının alınması F.2.1.7- Borsa hizmet binası hizmet verimliliği ve tasarruf sağlanması ilkelerine önem vererek fiziksel kalitesini sürekli iyileştirmek</p>
<p>Tarıma dayalı sanayinin gelişmemesi</p>	<p>F.2.1.1- Bağlı bulunan mevzuat ve kurum içinde işleyişe yönelik dokümanite edilmiş normların ihtiyaç duyulan alanlarda gerekli güncelleme çalışmalarının yapılması F.3.1.1- Borsamızın ve üyelerimizin ilgilendiren konularda sorun ve çözüme yönelik girişimlerde bulunmak F.3.1.2- Mevzuat ve yönetmeliklerde Borsa üyelerini ilgilendiren konularda görüş ve öneride bulunmak</p>
<p>Bölgede yetiştirilen ve üretilen pek çok ürünün marka değerinin olmaması</p>	<p>F.4.2.1- Kütahya'ya özel ürünlere Coğrafi İşaret tescili yapılması F.4.2.2- İlimize özgün yetişen yok olmaya yüz tutmuş meyve ağaçlarının koruması ve üretime kazandırılması konusunda ilgili kurumlarla işbirliği yapmak F.4.2.3- Kütahya tarım arazilerinin toplulaştırılması hususunda çalışmalara iştirak edilerek destek sağlanması</p>



Basın ve sosyal medyanın yetersiz kullanımı	F.1.2.5- Sosyal medya ve mobil uygulamaların daha etkin kullanılması teşvik edilmesi F.1.2.6- Borsa Sosyal medya hesaplarını güncel tutmak F.1.2.7- Sosyal medya takip sayısını artırmak için üyelere bilgilendirme yapmak
Tarıma dayalı sanayinin ve hayvancılığın istenilen düzeye ulaşmaması canlı hayvan müzayede sisteminin olmaması	F.1.1.14- KÜTBO Canlı Hayvan ticareti ve yetiştirilmesine konusunda katkı sağlayacak çalışma veya projeler yapmak F.1.1.15- Kütahya Canlı Hayvan Pazarının Borsa tarafından işletilmesi konusunda çalışmalar yapmak F.1.1.16- İlimiz ve Bölgemizdeki Canlı Hayvan üreticilerine daha düzgün alt yapıya sahip yerler düzenlemek için projeler yapmak F.3.2.3 İlimize modern canlı hayvan pazarı kurulması için girişimlerde bulunmak (yer tahsisi etmek)
Kurum ve üyelerinin yeterince proje üretememesi	F.3.2.1- Devlet teşvik ve desteklerin tanıtımı ile ilgili proje ve eğitimler düzenlemek F.3.2.2- Üyelerce Proje yazmaları ve proje yapılması halinde destek sağlanması hususunda eğitim ve bilgilendirme faaliyetleri düzenlemek F.2.1.4- İnsan kaynağı motivasyon ve verimliliğini sürekli iyileştirmek
Dijital Tarım konusundaki gelişmeleri izleme eksikliği (üyelere bilgilendirme)	F.1.1.10- TÜRİB ile ilgili üyelere bilgi akışı sağlamak bilgilendirme toplantıları yapmak F.1.1.11- TÜRİB den üyelerimizin yararlanması için Acentalık yapmak hizmet sunmak F.1.1.12- TÜRİB 'e üyelerimizin üyeliklerini yapmak destek vermek
Eğitim Desteklerinin Yetersiz Kalması	F.4.1.1- Eğitim Bursları vermek F.4.1.2- Staj programlarının sağlanması F.4.1.3- Öğrencilere yönelik Proje yarışmaları düzenlenmesi F.4.1.4- Eğitim ve Gıda yardımların devamlılığını sağlamak

FIRSATLAR	PLANLANAN HEDEF / FAALİYETLER
TOBB gibi güçlü bir camianın parçası olması	F.2.1.4- İnsan kaynağı motivasyon ve verimliliğini sürekli iyileştirmek
Kütahya ilçelerinde başka bir borsa olmaması	H.1.- Borsa Faaliyetlerinin Geliştirilmesi ve Sürdürülebilirliğini Sağlamak F.2.1.3- Teknolojik alt yapısının sürekliliğinin sağlanması ve yenilenmesi
Kurumlarla işbirliği başarısı	F.4.2.2- İlimize özgün yetişen yok olmaya yüz tutmuş meyve ağaçlarının koruması ve üretime kazandırılması konusunda ilgili kurumlarla işbirliği yapmak F.4.2.3- Kütahya tarım arazilerinin toplulaştırılması hususunda çalışmalara iştirak edilerek destek sağlanması
Bölge ve diğer oda ve borsalarla güçlü bir iletişime sahip olması	F.2.1.6- Kardeş Borsalar ile kıyaslama ve proje geliştirme çalışmalarının yapılması
İlimizin lokasyonu, Turizm ve Ticaret yolu üzerinde bulunması	F.3.3.2- Borsa tarafından fuar ve tanıtım faaliyetlerinin yapılması
İlimizde Sektör İçerisindeki Kamu Kurumu, Özel Sektör, STK Ve Üreticilerin Hızlı Karar Alabilmesi. Tarımla Uğraşan Kesimin Ulaşabileceği Destek Alabileceği (Maddi) ve Teknik Kurumların İlimizde Bulunması ZEKA,TKDK,TMO gibi Kurumların	F.3.2.1- Devlet teşvik ve desteklerin tanıtımı ile ilgili proje ve eğitimler düzenlemek F.3.2.2- Üyelerce Proje yazmaları ve proje yapılması halinde destek sağlanması hususunda eğitim ve bilgilendirme faaliyetleri düzenlemek
Kütahya Tarım, Hayvancılık ve Süt ürünleri Fuarının koordinatörlüğünde yer almak ve Borsa bünyesinde yapılması için gereken desteği sağlamak	F.3.3.2- Borsa tarafından fuar ve tanıtım faaliyetlerinin yapılması F.2.2.2- Sektörün öncü firmaları ve akademisyenlerin katılımıyla firmalar arası tecrübe ve iyi uygulamaların yer aldığı toplantılar düzenlenmesi
İlimizin TKDK IPARD Kapsamında Olması	F.3.2.1- Devlet teşvik ve desteklerin tanıtımı ile ilgili proje ve eğitimler düzenlemek F.3.2.2- Üyelerce Proje yazmaları ve proje yapılması halinde destek sağlanması hususunda eğitim ve bilgilendirme faaliyetleri düzenlemek
Jeotermal su kaynaklarının olmasıyla seracılığın gelişmesi	H.4.2- Kentsel Tarımın Desteklenmesi ve Yerli Malı (Kütahya'ya Özgü) Ürün Tanıtımlarının Güçlendirilmesi



TEHDİTLER	PLANLANAN HEDEF / FAALİYETLER
Kullanılabilir tarım arazisinin az olması	F.4.2.3- Kütahya tarım arazilerinin toplulaştırılması hususunda çalışmalara iştirak edilerek destek sağlanması
Verimli toprak arazilerinin miras yoluyla bölünmesi toprak varlığımızdan yeterince istifade etmemize engel olduğu için tehdit olarak görülmektedir.	F.4.2.3- Kütahya tarım arazilerinin toplulaştırılması hususunda çalışmalara iştirak edilerek destek sağlanması
Arazi toplulaştırılmasının ilimizde henüz yapılmaması	F.4.2.3- Kütahya tarım arazilerinin toplulaştırılması hususunda çalışmalara iştirak edilerek destek sağlanması
Kayıt dışı alım satımların devam etmesi	F.2.1.1- Bağlı bulunan mevzuat ve kurum içinde işleyişe yönelik dokümente edilmiş normların ihtiyaç duyulan alanlarda gerekli güncelleme çalışmalarının yapılması
Kadın girişimcilerin olmaması	F.3.4.1- Girişimciliğin desteklenmesi için çalışmalar yapmak F.3.4.2- İstihdama katkı sağlanması nitelikli eleman yetiştirilmesi için ilgili kurumlarla çalışmalar yapılması F.3.4.3- Seminer, panel, Organizasyon yoluyla bilgilendirme faaliyetlerin yapılması
Tarım üretim planlaması yapılmaması, çiftçilerin bilinçli tarıma yönelmemesi	F.3.2.1- Devlet teşvik ve desteklerin tanıtımı ile ilgili proje ve eğitimler düzenlemek F.3.2.2- Üyelerce Proje yazmaları ve proje yapılması halinde destek sağlanması hususunda eğitim ve bilgilendirme faaliyetleri düzenlemek
Lisanslı depoculuğun olmaması	F.1.1.13- Türkiye Lisanslı Depoculuk A.Ş. Hisse alarak çalışmalara destek sağlamak

Çiftçimizin Yaşlanması ve Yeni Teknoloji, Bilgiye Kapalı Oluşu, Tarım veya Hayvancılıkta Çağa Uygun Ekipman ve Personel eksikliği

F.3.3.1- Yurt içi veya yurt dışı fuarlara katılım sağlanması
F.3.3.2- Borsa tarafından fuar ve tanıtım faaliyetlerinin yapılması
F.3.3.3- Üyelerimize enerji, akaryakıt, konaklama ,sağlık, eğitim , ekipman alımı vb. giderler konusunda kurumsal anlaşmalar yaparak indirim sağlaması

İşletmelerin bir çoğunun kurumsal olmaması

F.3.4.3- Seminer, panel, Organizasyon yoluyla bilgilendirme faaliyetlerin yapılması

Ürün Satış Değeri Yüksek Olan Ürünlerin Ertesi Yıl Üretim Talebi Artması Sebebiyle Yaşanacak Sıkıntıların Önüne Geçilmesi için uygulanacak tüm projelerde “Sözleşmeli Üretim” ve “Alım Garantisi” modeller değerlendirilmeli

F.2.2.2- Sektörün öncü firmaları ve akademisyenlerin katılımıyla firmalar arası tecrübe ve iyi uygulamaların yer aldığı toplantılar düzenlenmesi

Atıl Tarım Arazilerinin Tarıma geçirilmemesi

F.4.2.3- Kütahya tarım arazilerinin toplulaştırılması hususunda çalışmalarına iştirak edilerek destek sağlanması

Tarım ürünleri işleme Fabrikalarının bulunmaması

F.2.2.2- Sektörün öncü firmaları ve akademisyenlerin katılımıyla firmalar arası tecrübe ve iyi uygulamaların yer aldığı toplantılar düzenlenmesi

Tarım Ürünlerine desteklemelerin yetersiz olması

F.3.1.1- Borsamızın ve üyelerimizin ilgilendiren konularda sorun ve çözüme yönelik girişimlerde bulunmak
F.3.1.2- Mevzuat ve yönetmeliklerde Borsa üyelerini ilgilendiren konularda görüş ve öneride bulunmak



4.3- PEST Analizi

PEST Analizi genel olarak, dış çevrenin durumunu inceler ve açıklar. PEST Analizi, her kurumu etkileyen makro dış çevreyi analiz eder. Piyasanın genel durumu ve iş potansiyeli hakkında bilgi verir. PEST adı dış çevredeki Politik, Ekonomik, Sosyal ve Teknolojik faktörlerinin baş harflerinin bir araya getirilmesiyle oluşmaktadır. Bu faktörler genellikle kurumun kontrolü dışında gelişir ve kurum için fırsatlar veya tehditler oluştururlar.

Kütahya Ticaret Borsası'nı etkileyen ve etkileme olasılığı bulunan dış çevre unsurlarını belirlemek amacıyla PEST Analizi yapılmıştır.

POLİTİK		EKONOMİK	
Olumlu	Olumsuz	Olumlu	Olumsuz
Yeni Anayasa Düzenlenmesi ve Başkanlık Sistemi	Komşu Ülkelerde Devam Eden İstikrarsızlık	AB Hibe Programlarının Çeşitliliği	Cari Açığın Devam Etmesi
Politik İstikrarın Sürmesi	AB Entegrasyon Sürecinin Yavaşlaması	Girişimcilik Destek Programlarının Devam Etmesi	Gelir Dağılımında Yaşanan Dengesizlikler
AB Yapısal Uyum Süreçlerinin Devam Etmesi	Yeni Yönetim Sistemine olan Geçiş Süreci	Bölgedeki Baraj ve Sulama Altyapılarının bulunması	Döviz ve Altındaki Keskin Fiyat Hareketleri
Kırsal Kalkınma Yatırımlarının Desteklenmesi	Olumsuz ve Yanlış Ekonomik Yatırım Politikaları	Ulaştırma Altyapısındaki İyileştirmeler	Yüksek Faiz Oranları
Yapısal Reformlarla İlişkin İyi Niyetler		Kredi faizlerinin düşmesi, vadelerin uzaması	Komşu Üyelerle Ticaretin Azalması
		Üretim, kalite ve verimi artırma konusunda ilerleme sağlanması	Devlet Teşviklerinin Azalması
		Alınan Ekonomik Tedbirler	Kayıt Dışılığın Yüksek Olması
		Tarım ürünleri ihracatında çeşit, değer ve miktar bazındaki artışlar	Artan Rekabet Koşulları ile Firma Kapanmalarının Artması

SOSYO-KÜLTÜREL		TEKNOLOJİK	
Olumlu	Olumsuz	Olumlu	Olumsuz
Sivil Toplum Kuruluşlarının Etkinliğinin Artırılması	Aile Bağlarındaki ve Sosyal Yapıdaki Olumsuz Değişimler	Üretimde Yüksek Teknolojiye İlginin Artması	Teknolojideki Dışa Bağımlılık
Borsanın, Kamu/Özel ve Karma Nitelikli Kuruluşlarla İş Birlikleri Yapması	Göç Veren İl Durumunda Olmamız	Genç Kuşağın Bilişim Teknolojilerine Duyduğu İlginin Artması	İşletmelerin Ar-Ge Yatırımlarına Yeterli İlgiyi Göstermemesi
Borsa Üyelerine ve Personeline Etkin ve Geliştirici Nitelikte Eğitim Programları Düzenlemesi	Kırsal Alandan Kente Olan Yerleşmeler	Teknolojik ve İletişim İmkânlarının Artması	İnternet Altyapısının Yetersizliği
İş Gücünün Niteliğini Arttırıcı Programların Gerçekleştirilmesi (UMEM)	Çarpık Kentleşme	Alternatif Enerji Kaynaklarının Kullanılmaya Başlanması	Etkin Bir İletişim Stratejisinin Olmaması
Kadınların İşgücüne Katılımının Eğitimle Doğru Orantılı Artması	Sağlık ve Eğitim İmkânlarının Yetersizliği	Borsada Akreditasyon Standartlarının Etkin Şekilde İşleyişi	Bilişim Teknolojilerinin Üyeler Tarafından Yeterince Kullanılmaması
Sağlık ve Eğitim Yatırımları	Borsanın Halkla İletişiminin Yeterli Olmayışı	Üyelere Etkin Biçimde Online Hizmetlerin Sunulması	Devlet Teşviklerinin Azalması
Üniversitenin Olması	Yurtdışından Gelen Mülteci Akını	Borsa etkinliğini arttıran yazılım altyapılarının olması	Kayıt Dışılığın Yüksek Olması
	Dijitalleşme ile Beraber Yozlaşma		
	Sanayi Kültürünün Gelişmemesi		

HUKUKİ		ÇEVRESEL	
Olumlu	Olumsuz	Olumlu	Olumsuz
TOBB Akreditasyon Sisteminin Geliştirilmesi	Kayıt Dışılığa Karşı Yeterince Mücadele Edilmemesi	Dünyanın İlk Borsa Binasının İlimizde Olması Tarihi Yerlerin Fazlalığı	İklim Şartlarının Ağırlığı
Kayıt Dışılığın Engellemeye Yönelik Hukuki Çalışmaların Hızlandırılması	Hukuki Süreçlerin Uzun Sürmesi	Çevre Bilincinin Gençler Arasında Arttırılması	Çevre Atıklarının Fazlalığı
Arbuluculuk Düzenlemesine Geçilmesi	Bölgedeki Hukuki Yaptırımların Kısıtlı Olması	Jeotermal Kaynakların Bulunması	İlin Tanınırlığının Az Olması
Ar-Ge ve İnavasyon Çalışmalarının Desteklenmesi		Sulama Barajlarının Bulunması	Tarım İlaçlarının ve Gübrenin Bilinçsiz Kullanımı
5174 Sayılı Kanunun Varlığı		Seracılık Yapılması ve Seracılık Gelişimine Açık Olması	Küresel İklim Değişikliklerinin Yansımaları
		Toprak Verimliliği ve Mera Alanları	
		Orman Alanlarının Genişliği	
		İlimizin Bölgedeki Çevre İllerin Merkezi Konumunda Olması	



4.4- Kütahya Ticaret Borsası'nın Stratejik Beyanları

4.4.1 – Misyonumuz;

Kanunlarla verilen yetkiler çerçevesinde, üyelerine zamanında ve kaliteli hizmet sunar. Üyelerinin taleplerini karşılar, üyelerinin hak ve menfaatlerini korur. Sektöründe gelişmelerini sağlamak için uygun ortamlar hazırlar ve üyelerini her türlü platformda temsil eder. Topluma ve çevreye karşı sorumluluk bilincinde, Kütahya'nın tarım ve hayvancılık ticaretinde bölgede öncü bir aktör olmasını sağlar.

4.4.2 – Vizyonumuz;

Çağdaş ve Modern Borsacılık anlayışıyla, üyelerine en iyi hizmet vermek, Bölgeyi tarımsal üretim ve tarımsal ticaret açısından cazibe merkezi haline getirmeye öncülük edecek çalışmaları yapmak ve yapılan çalışmalara katkı sağlayarak, güçlü bir Borsa olmak.

4.4.3 – Kalite Politikamız;

- Hızlı ve sorunsuz hizmet sunmak,
- Hizmet kalitesini sürekli kılmak,
- Borsamız hizmetlerinde üye menfaatlerini her zaman ön planda tutarak, sürekli üye memnuniyetini sağlamak,
- Ürün fiyat ve rekabet ortamına bağlı olarak tüccarlarımızın ve üreticilerimizin (müşterilerimizin) genel ihtiyaç ve beklentilerini karşılayacak kalite seviyesini sağlamak,
- Üyelerimizin, sektörlerinde gelişmelerini sağlamak için uygun ortamlar hazırlamak ve bölgemizin ekonomisini geliştirmek amacıyla gerekli çalışmaları en iyi şekilde yerine getirmek.
- Hizmet kalitesinin sürekli iyileştirilmesi çalışmalarının, tüm çalışanların katkı ve katılımıyla tüm kalite sistemi çerçevesinde sürekliliğini sağlamak,
- Çalışanlarımızın becerilerini ve inisiyatiflerini geliştirmek ve sorumluluk duygusuna sahip olmalarını sağlamak amacı ile ilgili gerekli eğitimleri sürekli vermek,
- Hizmetlerimiz de sürekli mükemmelliği arayarak, yenilikçi anlayışla, veri, bilgi ve analize dayalı çalışma ile paydaş beklentilerine cevap veren katılımcı, güvenilir lider bir kurum olmanın bilinci ile hareket etmek,
- Üstlendiği misyon ve vizyon çerçevesinde gerçekleştirdiği hizmetlerin kalitesini örnek teşkil eder konumda tutmak,

Bu politika hizmetleri; 5174 sayılı kanun ve ilgili yönetmelikler öncülüğünde kurumsal bir yapı içerisinde sunan bir kuruluşuz.

Stratejisi;

- İç ve dış paydaş anketlerinin her yıl düzenli olarak gerçekleştirilerek iyileştirme çalışmalarını yürütmek
- Lobi çalışmalarını etkin kullanarak iyileştirmeler yapmak
- Üye Memnuniyet ve beklenti anketlerinin düzenli olarak gerçekleştirmek
- AİK, YGG, İç-Dış denetimlerle kontroller yapılarak, sürekli iyileştirmenin sağlanması
- Mevcut Kalite Yönetim Sistemlerinin gerekliliğini yerine getirmek
- Oluşturulan Vizyon, Misyon ve Politikaların gerçekleşme oranları her yıl takip edilmektedir.

4.4.4 – İnsan Kaynakları Politikamız;

- Çalışanların çalışma ortamını iyileştirerek motivasyonlarını artırmak ve aidiyet duygularını geliştirmek,
- Çalışanların maddi manevi haklarının korunmasını sağlamak,
- Çalışanlar arasında fırsat eşitliği yaratmak,
- Çalışanların bilgi ve becerilerini arttırarak mesleki ve kişisel anlamda sürekli gelişimini sağlamak için eğitimine önem vermek,
- Çalışanların öneri ve beklentileri dikkate alınarak, personel memnuniyetini artırmak,
- Çalışanların iletişiminin artırılması için sosyal ve kültürel faaliyetler düzenlemek,
- Çalışanların performans değerlendirmeleri yapılarak, ödüllendirmek Yeni işe alınan personelin işe uyumunu kolaylaştırmak amacıyla oryantasyon programı uygulamak,
- İnsan kaynakları politikasını, çalışanların ve kurumun ihtiyaçları doğrultusunda sürekli güncellemek ve iyileştirmek,

Stratejisi;

- Personelin Kişisel ve mesleki gelişimi için personelin geri bildirimleri doğrultusunda eğitim programları oluşturmak
- Personel Motivasyonun önemsenerek, motivasyonun arttırılması için faaliyetler düzenlemek
- Etkin ve adil performans sistemi uygulanması ve geliştirilmesi
- İşe alım süreçlerinde her adaya eşit mesafede bulunulması
- Yeni giren personelin oryantasyon sürecinin takip edilmesi

4.4.5 – Haberleşme Politikamız;

Tarımda ve tarımsal ticarete yaşanan gelişmeleri paydaşlarına hızlı ve doğru şekilde ulaşmasını sağlamak amacıyla en son bilgi ve iletişim teknoloji araçlarını kullanmak, bu aşamada objektiflik kriterlerine uyarak, tarafları rencide edici yayınlara izin vermemek.

Stratejisi;

- Sosyal Medyaları etkin bir şekilde kullanmak ve tüm medya çalışmalarının en iyi şekilde iyileştirilmesi
- Stratejik Plan doğrultusunda iletişim faaliyetlerin/Stratejilerin geliştirilmesi
- Her yıl Stratejik plan doğrultusunda iletişim planlarının gözden geçirmek



4.4.6 – Bilgi İşlem Politikamız;

Teknolojideki en son gelişmeleri önce Borsa süreçlerine entegre etmek, donanım ve yazılım altyapısını sürekli güncelleyerek üyelere hızlı ve hatasız şekilde hizmet vermek, bilgi güvenliliğini ve sürekliliğini sağlamak.

Stratejisi;

- İhtiyaçlara cevap verecek etkin bir kadronun istihdam edilmesi
- Hizmet süreçlerinin iyileştirilmesi ve kalitenin artırılması
- İhtiyaç duyulan yazılımların kurum içerisinde geliştirilmesi
- Bilgi güvenliği kapsamında risk analiz çalışmaları etkin bir şekilde yürütülmesi
- Kişisel Verilerin Korunması Kanununun gereklilikleri titizlikle yerine getirilmesi

4.4.7 – Mali Politikamız;

Tüm gelirlerini Kütahya ili ve borsa üyelerinin uluslararası, ulusal ve bölgesel alandaki ticari ve Sosyal hayatına katkı sağlamak üzere kullanmak, Mali riskleri minimize etmek için gerekli aksiyonları Planlamak ve uygulamak, Borsanın gelir kaynaklarını en verimli şekilde değerlendirmek, Tüm mali faaliyetlerini ilgili yasa ve Yönetmeliklere uygun olarak gerçekleştirmek.

Stratejisi;

- Bütçe oluşturulurken yıllık iş planından kaynaklanacak maliyetlerin analiz edilmesi,
- Hesapları İnceleme komisyonundan muhasebe, finans vb. alanlarda yetkili kişilerin görevlendirilmesi
- Hesap verilebilirlik ve şeffaflık ilkeleri doğrultusunda mali tabloların üyelerle paylaşılması
- Hesapları inceleme Komisyonu ile mali risk analizi çalışmalarının etkin bir şekilde yürütülmesi

4.4.8 – Üye İlişkileri Politikamız;

Tüm yatırımlarını üye memnuniyeti ve gelişimi için planlamak Üye öneri, istek ve taleplerini dikkate alarak uygulanabilir düzeyde olanları hayata geçirmek, Üye şikâyetlerini çeşitli yöntemler ile toplayarak kök nedenlerini bulmak ve en kısa sürede çözümlenerek çözümlerden olan memnuniyetleri ölçmek, Üyelerine iş geliştirme konusunda destek olmak, Üyelerden gelen eğitim taleplerini toplamak ve eğitimleri organize ederek uzun vadedeki etkinliğini ölçmek, Üyelerin ticari ve teknolojik yaşamdaki gelişmelerden haberdar olmasını sağlamak, Üyelerin borsa ve diğer üyeler ile kaynaşmasını sağlayıcı etkinlikler düzenlemek, Üyelerinin sesini dinlemek ve bu sesi lobicilik faaliyetleri ile ilgili makamlara iletmek, Üyelerinin sosyal sorumluluk projelerinde yer alabilmesi için gerekli atılımlara öncülük etmek.

Stratejisi;

- Üye Memnuniyet ve beklenti anketlerin düzenli olarak gerçekleştirilmesi
- Etkinlik sonrası memnuniyet ve beklenti anketlerinin düzenlenmesi
- Üye memnuniyet anketi ile üye iletişim kanallarının analiz edilmesi
- Üye geri bildirimlerinin düzenli analizi edilmesi
- Üye ziyaretleri ve geri bildirimleri analiz etmek

4.4.9 – Şikâyet Yönetim Politikamız;

Kurumumuza gelen ve tarafsız değerlendirme süzgecinden geçirilerek şikâyet olarak kabul gören her türlü memnuniyetsizliği;

- Kanunların verdiği yetki ve sınırlamalar dahilinde,
- Kurum İmkânları çerçevesinde, herhangi bir ücret talep edilmeden
- Gizlilik kurallarına uygun bir şekilde
- En kısa sürede çözerek
- Şikâyet sahiplerinin çözüm yolları konusunda bilgilendirilmesi ve çözümlerden olan memnuniyetlerin ölçülmesi, sürekli iyileştirilmesi politikamızın temelini oluşturmaktadır.

Stratejisi;

- Üye şikâyetlerinin değerlendirilmesi ve geri dönüş yapılması
- TSE ISO 10002 Üye Memnuniyet Sisteminin gerekliliklerinin yerine getirilmesi
- Üye şikâyetlerinin takibinin yapılarak gerekli aksiyonların yapılması
- Yönetim Sistemi YGG, AİK toplantılarında sürekli iyileştirme

4.4.10 – İş Sağlığı ve Güvenliği Politikamız;

Kütahya Ticaret Borsası İş Sağlığı ve Güvenli Politikası; çalışanları işyerinin olumsuz etkilerinden korumak, rahat ve güvenli bir ortamda çalışmalarını sağlamak, başka bir ifadeyle çalışanları iş kazaları ve meslek hastalıklarına karşı koruyarak ruh ve beden bütünlüklerinin sağlanmak amacıyla hazırlanmıştır.

Bu politika çerçevesinde hazırlanmış “İş Sağlığı ve Güvenliği Risk Analizi” sonucunda borsada alınacak tedbirlerle, iş kazalarından veya güvensiz ve sağlıksız çalışma ortamından dolayı doğabilecek makine arızaları ve devre dışı kalmaları, patlama olayları, yangın gibi borsayı ve çalışanları tehlikeye düşürebilecek durumlar ortadan kaldırılacağından işletme güvenliği sağlanmış olacaktır.

Stratejisi;

- İş sağlığı Güvenliği takiplerinin yapılması
- Tüm risklerin belirlenmesi



ETİK DEĞERLER

Gizlilik; Çalışanlar görev süresince ve görevleri herhangi bir şekilde sona erdikten sonra da kurumsal ve kişisel bilgilerde gizlilik sağlar.

Sevgi ve Saygı; Çalışanlar, üyeler ve diğer tüm paydaşlar ile olan ilişkilerinde saygı ve sevgi ikilisini esas alarak davranır.

Şeffaf; Çalışanlar, şeffaflığa özen gösterir. Gerekli bilgiyi anlaşılır ve doğru olarak aktarır.

Katılımcı; Çalışanlar, tüm talep beklenti ve sorunları iyileştirmede birlikte görev alır.

Tutarlı; Çalışanlar üye ve birbirleri ile açık ve dürüst iletişim içinde olmalı, iletişim ve alınan kararlarda tutarlı olması

Güvenilir; Çalışanlar güven duygusunu yok edecek herhangi bir davranışta ve ikili ilişkide bulunmaz.

Kararlı; Tavrı ve davranışlarla yapılan iş için sonuç odaklı yaklaşım sergilenir.

Dürüst; Gerçekleştirilen iş ve hizmetlerde dürüst davranılır.

Tarafsız; Üyeye sunulan her türlü hizmette tarafsız davranarak ilke edinmiştir.

Kurallara uyumlu; Çalışanlar kanun ve yönetmelikler ve kurum kurallarına eksiksiz olarak uyarlar.

Güler Yüzlü; Çalışanlar üye memnuniyet odaklı çalışıp güler yüzlü hizmet sunarlar.

Hoşgörülü ; Çalışanlar hoşgörülü yaklaşımla hizmet sunarlar.

Sonuç Odaklı; Çalışanlar yaptıkları tüm işlerde sonuç odaklıdır.

Aidiyet Duygusu; Çalışanlar, kuruma ve yöneticilere bağlılık gösterir.

Sosyal Sorumluluğu ve Çevre Duyarlılığını Gözetir; Çalışanlar toplum memnuniyetini sağlayıcı projelerde görev alır. Çevre koruma konusunda gerekli olan tüm çalışmaları gerçekleştirir. Doğayı korur, doğal kaynak tüketimini azaltır.

TEMEL DEĞERLER

5174 Sayılı kanunda bahsedilen genel amaç ve temel ilkelerini uygulamanın yanı sıra;

Güvenilirlik; Üyelerine, paydaşlarına ve tüm kamuoyuna her zaman doğru ve tarafsız bilgiler sunar.

Saygınlık; Üyeleri ve diğer tüm paydaşları olan ilişkilerini karşılıklı saygı çerçevesinde yürütür. Hiçbir surette polemik yaratacak gündemler yaratmaz.

Vizyoner; Borsayı ve üyelerini geleceğe taşıyacak projeler geliştirerek ileri görüşlü bir hareket sergiler.

Katılımcılık; Karar alma ve uygulama aşamalarında üyelerinin ve ilgili paydaşlarının da görüşlerini alarak demokratik bir yönetim anlayışı sağlar.

Yenilikçilik; Teknolojik, fiziksel ve kişisel anlamda tüm yenilikleri araştırarak kurumun bünyesine taşır.

Saydamlık; Gerektiği durumlarda borsaya ait olan tüm verileri tüm üyelerine ve ilgili paydaşlarına şeffaf bir şekilde açabilecek yapıdadır.

Hesap Verebilirlik; Tüm faaliyetlerini kanun ve yönetmeliklere uygun olarak gerçekleştirir. Attığı her adımın arkasındadır.

Takım Çalışması; İldeki, bölgedeki ve ülkedeki ilgili kurumlar ile sürekli iyileştirmeyi sağlayacak projelerde iyi bir takım lideri ya da üyesidir.

Sürekli İyileştirme; Tüm süreçlerini sürekli iyileştirir çünkü kalitenin bitmeyen bir süreç olduğuna inanır.

Üye Memnuniyetine Odaklanma; Mutlu üye profili yaratmak ve bu her geçen gün sürekli arttırmak için çalışır.

Dürüstlük; Yapılan her işte dürüst ve tarafsız davranır.

Liderlik; Üyelerin sorunlarını çözümlenebilmek ve üye gelişimini sağlamak adına liderlik yapar.

İş Ahlakı; Tarafsız değerlendirmelerde bulunarak çıkar çatışmalarına girmeden görevlerini yerine getirir.

Katkı Sağlamak; Küreselleşen iş yaşamı ve artan rekabet nedeniyle, üyelerine her türlü gereksinimini en doğru ve hızlı şekilde karşılar.

Sosyal Sorumluluk Projelerinde Etkin; İlin gelişimi adına sosyal sorumluluk projelerinde yer alır ve toplumsal mutluluğa katkıda bulunur.



5. KÜTAHYA TİCARET BORSASI 2021-2024 YILI STRATEJİK PLANI

5.1- Stratejik Plan Amaç ve Hedefleri

AMAÇ VE HEDEFLER

AMAÇ 1 - KÜTAHYA TİCARET BORSASI KURUMSAL GÜCÜNÜ VE MALİ YAPISINI ARTTIRMAK

Hedef 1.1 - Borsa Faaliyetlerinin Geliştirilmesi ve Sürdürülebilirliğini Sağlamak

Hedef 1.2 - Borsa Tanıtım Faaliyetlerinin Arttırılmasını Sağlamak

AMAÇ 2 - KÜTAHYA TİCARET BORSASI HİZMET VERİMLİĞİNİ ARTTIRMAK

Hedef 2.1. - Verilen Hizmet Kalitesini Arttırmak

Hedef 2.2. - Eğitim, Bilgilendirme ve Araştırma Faaliyetlerini Arttırmak

AMAÇ 3 - İŞ GELİŞTİRME VE YATIRIM ORTAMLARININ İYİLEŞTİRİLMESİNE KATKIDA BULUNMAK

Hedef 3.1. - Lobi Faaliyetleri İle Üye Sorunlarının Çözülmesini Sağlamak

Hedef 3.2. - Teşvik ve Yatırımlar Konusunda Üye Bilgilendirmelerini Yapmak

Hedef 3.3. - İç ve Dış Pazar Payının Canlandırılmasına Katkıda Bulunmak

Hedef 3.4. - Girişimcilik ve Girişimcilik Eğitimlerinin Desteklenmesi

AMAÇ 4 - SOSYAL SORUMLULUK PROJELERİ VE FARKINDALIK OLUŞTURMA FAALİYETLERİ

Hedef 4.1. - Eğitimin Desteklenmesi ve Yardım Faaliyetlerinin Yapılması

Hedef 4.2. - Kentsel Tarımın Desteklenmesi ve Yerli Malı (Kütahya'ya Özgü) Ürün Tanıtımlarının Güçlendirilmesi

5.2- Stratejik Plan Hedefler ve Faaliyetler İlişki Kartları

Amaç A.1	Kütahya Ticaret Borsası Kurumsal Gücünü ve Mali Yapısını Arttırmak								
Hedef (H 1.1)	Borsa Faaliyetlerinin Geliştirilmesi ve Sürdürülebilirliğini Sağlamak								
Sorumlu Birim (Süreç)	Yönetim Süreci								
İşbirliği Yapılacak Birim[ler] / Süreçler	Tescil Süreci Üye İlişkileri Süreci Laboratuvar Süreci Bakım Onarım Süreci Bilgi İşlem Süreci Tüm Süreçler								
Hedef Performans Göstergeleri	Ölçü Birimi	Hedef Etkisi (%)	Plan Dönemi Başlangıç Değeri	2021	2022	2023	2024	İzleme Sıklığı	Raporlama Sıklığı
PG 1.1.1-Tescil işlemleri ile ilgili Şikayet Sayısı	Adet	20	0	0	0	0	0	Üç Ayda Bir	Üç Ayda Bir
PG 1.1.2-Tescil ve Sicil Hizmetleri Memnuniyet Oranı	%	20	90	91	92	93	95	Üç Ayda Bir	Üç Ayda Bir
PG 1.1.3-Elektronik Satış Salonu Yıllık Seans Sayısı	Adet	20	-	1	3	5	7	Üç Ayda Bir	Üç Ayda Bir
PG 1.1.4-Online İşlem ve Bilişim Hizmetleri Memnuniyet Oranı	%	10	90	91	91	93	95	Üç Ayda Bir	Üç Ayda Bir
PG 1.1.5-Ürün Analiz Sayısı Artış Oranı	%	10	25	25	28	30	32	Üç Ayda Bir	Üç Ayda Bir
PG 1.1.6-Laboratuvar Hizmetleri Memnuniyet Oranı	%	10	85	86	87	88	90	Üç Ayda Bir	Üç Ayda Bir
PG 1.1.7-TÜRİB Üye Sayısı Yıllık Artış Oranı	%	10	10	10	10	10	10	Yılda Bir	Yılda Bir
Hedef Riski	Mali Kaynakların Yetersiz Kalması Yeni Üye Kayıtlarının Olmaması Mevcut Üye Potansiyelinin Düşmesi Satış Salonu İşlemlerinin Gerçekleştirilememesi Borsaların Kanuni Statüsü								
Faaliyet ve Projeler (Kaynaklar)	F.1.1.1- Elektronik satış salonu sisteminin üye ve üretici tarafından verimli kullanılmasını sağlamak F.1.1.2- Laboratuvar hizmetlerinin kalitesini arttırmak F.1.1.3- TOBB koordinasyonunda yapılan Türkiye Ürün İhtisas Borsası (TÜRİB) ve Lisanslı depoculuk çalışmalarına F.1.1.4- KÜTBO Canlı Hayvan ticareti ve yetiştirilmesine konusunda katkı sağlayacak çalışma veya projeler yapmak F.1.1.5- KUTBO Hizmet Alanı içinde Zahire Pazarı Projesi çalışmaları yapmak								
Tahmini Maliyet	58.000,00 TL								
Tespit	Tescil-Sicil ve Muhasebe İşlemlerinin Gelişim Aşamasında Olması Satış Salonu Altyapısındaki Eksiklikler Laboratuvar Hizmetlerinde Tanıtımdaki Eksiklikler TÜRİB Üyeliklerine Tanıtımdaki Eksiklikler								
İhtiyaçlar	Kütahya Ticaret Borsası'nın sunmuş olduğu tüm hizmetlerle ilgili mevcut durum iyileştirmeleri yapmak Gelişime katkı sağlayacak projeleri takip ederek, Modern ve Çağdaş hizmet sunmak								



KÜTAHYA TİCARET BORSASI

Amaç A.1	Kütahya Ticaret Borsası Kurumsal Gücünü ve Mali Yapısını Arttırmak								
Hedef (H 1.2)	Borsa Tanıtım Faaliyetlerinin Arttırılmasını Sağlamak								
Sorumlu Birim (Süreç)	Yönetim Süreci								
İşbirliği Yapılacak Birim[ler] / Süreçler	Basın Yayın Süreci Bilgi İşlem Süreci Tüm Süreçler								
Hedef Performans Göstergeleri	Ölçü Birimi	Hedefe Etkisi (%)	Plan Dönemi Başlangıç Değeri	2021	2022	2023	2024	İzleme Sıklığı	Raporlama Sıklığı
PG 1.2.1-Web Sayfası Memnuniyet Oranı	%	20	90	92	95	98	100	Üç Ayda Bir	Üç Ayda Bir
PG 1.2.2-Web Sayfası Tıklanma Sayısı	Adet	10	62.264	63.000	64.000	65.000	66.000	Üç Ayda Bir	Üç Ayda Bir
PG 1.2.3-Facebook Beğeni Sayısı	Adet	5	639	650	675	700	750	Üç Ayda Bir	Üç Ayda Bir
PG 1.2.4-Twitter Takipçi Sayısı	Adet	5	684	700	720	750	780	Üç Ayda Bir	Üç Ayda Bir
PG 1.2.5-Instagram Takipçi Sayısı	Adet	5	796	820	830	850	880	Üç Ayda Bir	Üç Ayda Bir
PG 1.2.6-SMS İletim Oranı	%	5	99	100	100	100	100	Üç Ayda Bir	Üç Ayda Bir
PG 1.2.7-E-Posta Gönderim Sayısı	Adet	5	150	160	180	200	230	Üç Ayda Bir	Üç Ayda Bir
PG 1.2.8-Anket Geri Dönüş Oranı	%	5	50	52	55	57	60	Üç Ayda Bir	Üç Ayda Bir
PG 1.2.9-Yerel Medyada Yer Alma Sayısı	Adet	10	399	410	420	430	440	Üç Ayda Bir	Üç Ayda Bir
PG 1.2.10-Ulusal Medyada Yer Alma Sayısı	Adet	10	129	140	150	160	170	Üç Ayda Bir	Üç Ayda Bir
PG 1.2.11-Çıkarılan Yayın Sayısı	Adet	10	21	22	23	24	25	Üç Ayda Bir	Üç Ayda Bir
PG 1.2.12-Mobil Uygulama Kullanıcısı Sayısı	Adet	10	12	20	25	30	50	Yılda Bir	Yılda Bir
Hedef Riski	Mali Kaynakların Yetersiz Kalması Yeni Yayın Çıkarılmaması/Basın Yayın Riski Basında çıkan yanlış haberler								
Faaliyet ve Projeler (Kaynaklar)	F.1.2.1- Basın ve Medya görünürlüğünün arttırılması F.1.2.2- Sosyal medya ve mobil uygulamaların daha etkin kullanılması teşvik edilmesi F.1.2.3- Yayın ve iletişim yöntemlerinin geliştirilmesi								
Tahmini Maliyet	19.000,00 TL								
Tespit	Basını etkin kullanmak Yapılan etkinliklerin basında çıkmasını sağlamak Etkinliklerin çeşitlendirilmesi ve etkinlik faaliyetlerinin arttırılması.								
İhtiyaçlar	Kütahya Ticaret Borsası'nın sunmuş olduğu tüm hizmetlerle ilgili mevcut durum iyileştirmeleri yapmak Sosyal Medya ve web sitesi etkin kullanımını sağlamak, Borsa tanınırlığını arttırmak								

Amaç A.2	Kütahya Ticaret Borsası Hizmet Verimliliğini Arttırmak								
Hedef (H 2.1)	Verilen Hizmet Kalitesini Arttırmak								
Sorumlu Birim (Süreç)	Yönetim Süreci								
İşbirliği Yapılacak Birim[ler] / Süreçler	Tescil Süreci Üye İlişkileri Süreci Laboratuvar Süreci Bakım Onarım Süreci Bilgi İşlem Süreci Tüm Süreçler								
Hedef Performans Göstergeleri	Ölçü Birimi	Hedef Etkisi (%)	Plan Dönemi Başlangıç Değeri	2021	2022	2023	2024	İzleme Sıklığı	Raporlama Sıklığı
PG 2.1.1-Üye Bilgi Güncelleme Oranı	%	20	99	100	100	100	100	Üç Ayda Bir	Üç Ayda Bir
PG 2.1.2-Bilgi, Destek ve Danışmanlık Hizmeti Memnuniyet Oranı	%	10	100	100	100	100	100	Üç Ayda Bir	Üç Ayda Bir
PG 2.1.3-Bilgi Talepleri Cevaplanma Süresi	Gün	5	2	1	1	1	1	Üç Ayda Bir	Üç Ayda Bir
PG 2.1.4-Etkinlik Takvimine Uyum Oranı	%	5	100	100	100	100	100	Üç Ayda Bir	Üç Ayda Bir
PG 2.1.5-Etkinlik Memnuniyet Oranı	%	5	100	100	100	100	100	Üç Ayda Bir	Üç Ayda Bir
PG 2.1.6-Üye Ziyaret Planına Uyum Oranı	%	10	100	100	100	100	100	Üç Ayda Bir	Üç Ayda Bir
PG 2.1.7-Üye Ziyaret Memnuniyet Oranı	%	10	100	100	100	100	100	Üç Ayda Bir	Üç Ayda Bir
PG 2.1.8-Üye Ziyaret Talepleri Karşılama	%	10	100	100	100	100	100	Üç Ayda Bir	Üç Ayda Bir
PG 2.1.9-Tescil ve Üye Sicil İlgili Şikayet Sayısı	Adet	10	0	0	0	0	0	Üç Ayda Bir	Üç Ayda Bir
PG 2.1.10-Üye Memnuniyet Oranı	%	10	85	86	87	88	90	Üç Ayda Bir	Üç Ayda Bir
PG 2.1.11-Haftalık Tescil Verilerinin Web Sitesinde Yayınlanması Süresi	Gün	5	1	1	1	1	1	Üç Ayda Bir	Üç Ayda Bir
Hedef Riski	Mali Kaynakların Yetersiz Kalması Yeni Üye Kayıtlarının Olmaması Mevcut Üye Potansiyelinin Azalması Satış Salonu İşlemlerinin Gerçekleştirilememesi Borsaların Kanuni Statüsü Tescil İşlemlerinin azalması Doğal afetler								
Faaliyet ve Projeler (Kaynaklar)	F.2.1.1- Bağlı bulunan mevzuat ve kurum içinde işleyişe yönelik dokümanite edilmiş normların ihtiyaç duyulan alanlarda gerekli güncelleme çalışmalarının yapılması F.2.1.2- Üye memnuniyet artırıcı faaliyetlerin yapılması F.2.1.3- Teknolojik alt yapısının sürekliliğinin sağlanması ve yenilenmesi F.2.1.4- İnsan kaynağı motivasyon ve verimliliğini sürekli iyileştirmek F.2.1.5- Organ toplantılarının verimliliğinin artırmak F.2.1.6- Kardeş Borsalar ile kıyaslama ve proje geliştirme çalışmalarının yapılması F.2.1.7- Borsa hizmet binası hizmet verimliliği ve tasarruf sağlanması ilkelerine önem vererek fiziksel kalitesini sürekli iyileştirmek								
Tahmini Maliyet	140.000,00 TL								
Tespit	Tescil-Sicil ve Muhasebe İşlemlerinin Gelişim Aşamasında Olması Satış Salonu Altyapısındaki Eksiklikler Laboratuvar Hizmetlerindeki Tanıtımdaki Eksiklikler TÜRİB Tanıtımındaki Eksiklikler								
İhtiyaçlar	Kütahya Ticaret Borsası'nın sunmuş olduğu tüm hizmetlerle ilgili mevcut durum iyileştirmeleri yapmak Üye Ziyaetlerinin takibi yapılarak lobi çalışmalarını arttırmak								



Amaç A.2	Kütahya Ticaret Borsası Hizmet Verimliliğini Arttırmak								
Hedef (H 2.2)	Eğitim, Bilgilendirme ve Araştırma Faaliyetlerini Arttırmak								
Sorumlu Birim (Süreç)	İnsan Kaynakları ve Eğitim Süreci								
İşbirliği Yapılacak Birim[ler] / Süreçler	Üye İlişkileri Süreci Bilgi İşlem Süreci Mali İşler Süreci Yönetim Süreci Tüm Süreçler								
Hedef Performans Göstergeleri	Ölçü Birimi	Hedefe Etkisi (%)	Plan Dönemi Başlangıç Değeri	2021	2022	2023	2024	İzleme Sıklığı	Raporlama Sıklığı
PG 2.2.1-Eğitim Planı Gerçekleştirme Oranı	%	10	94	95	96	97	96	Üç Ayda Bir	Üç Ayda Bir
PG 2.2.2-Eğitim Memnuniyet Oranı	%	10	90	91	92	93	95	Üç Ayda Bir	Üç Ayda Bir
PG 2.2.3-Eğitim Etkinlik Oranı	Adet	10	-	1	3	5	7	Üç Ayda Bir	Üç Ayda Bir
PG 2.2.4-İSG Eğitim Sayısı	%	5	1	-	-	1	-	Yılda Bir	Yılda Bir
PG 2.2.5-İSG Tatbikat Sayısı	%	5	1	1	1	1	1	Üç Ayda Bir	Üç Ayda Bir
PG 2.2.6-İstatistik ve Araştırma Raporları Memnuniyet Oranı	%	10	90	91	92	93	95	Üç Ayda Bir	Üç Ayda Bir
PG 2.2.7-İstatistik ve Araştırma Raporu Yıllık Yayınlama Sayısı	Adet	5	4	2	3	4	5	Üç Ayda Bir	Üç Ayda Bir
PG 2.2.8-Proje Kabul Oranı	%	5	-	70	80	90	100	Üç Ayda Bir	Üç Ayda Bir
PG 2.2.9-Proje Gerçekleşme Oranı	%	10	-	100	100	100	100	Üç Ayda Bir	Üç Ayda Bir
PG 2.2.10-Proje Sonu Memnuniyet Oranı	%	10	-	100	100	100	100	Üç Ayda Bir	Üç Ayda Bir
PG 2.2.11-Sektörel ve İş Birliği Toplantı Sayısı	Adet	10	8	9	10	11	12	Üç Ayda Bir	Üç Ayda Bir
PG 2.2.12-İyi Uygulama Paylaşımları Toplantı Sayısı	Adet	10	2	2	3	4	5	Üç Ayda Bir	Üç Ayda Bir
Hedef Riski	Mali Kaynakların Yetersiz Kalması Eğitim ve Araştırma İhtiyaçlarının Karşılanamaması, Planlanan Eğitimin Verimli olmaması, Üyenin Eğitimlere Etkin Katılmaması								
Faaliyet ve Projeler (Kaynaklar)	F.2.2.1- Üyelere ve personele yönelik eğitim çalışmaları ile verimliliği arttırmak F.2.2.2- Sektörün öncü firmaları ve akademisyenlerin katılımıyla firmalar arası tecrübe ve iyi uygulamaların yer aldığı toplantılar düzenlenmesi								
Tahmini Maliyet	70.000,00 TL								
Tespit	Üye, Personel ve Paydaş İhtiyaç ve Beklentilerine uygun olarak eğitim, bilgilendirme ve araştırma faaliyetlerinin çeşitlendirilmesi.								
İhtiyaçlar	Etkin ve gelişime katkı sağlayacak personel için eğitim planları Üye gelişimine katkı sağlayacak Eğitim Planları								

Amaç A.3	İş Geliştirme ve Yatırım Ortamlarının İyileştirilmesine Katkıda Bulunmak								
Hedef (H 3.1)	Lobi Faaliyetleri İle Üye Sorunlarının Çözülmesini Sağlamak								
Sorumlu Birim (Süreç)	Yönetim Süreci								
İşbirliği Yapılacak Birim[ler] / Süreçler	Üye İlişkileri Süreci Basın Yayın ve İletişim Proje Yönetim Süreci Bilgi İşlem Süreci Tüm Süreçler								
Hedef Performans Göstergeleri	Ölçü Birimi	Hedef Etkisi (%)	Plan Dönemi Başlangıç Değeri	2021	2022	2023	2024	İzleme Sıklığı	Raporlama Sıklığı
PG 3.1.1-Lobicilik Performans Oranı	%	25	85	86	87	88	90	Üç Ayda Bir	Üç Ayda Bir
PG 3.1.2-TOBB Yazışmaları Geri Dönüş Süresi	gün	25	-3	-3	-3	-3	-3	Üç Ayda Bir	Üç Ayda Bir
PG 3.1.3-TOBB Anketlerine Katılım ve Görüş/Öneri Bildirme Oranı	%	25	100	100	100	100	100	Üç Ayda Bir	Üç Ayda Bir
PG 3.1.4-Kurum ve Kuruluşlarla Yapılan Toplantı/Ziyaret Sayısı	Adet	25	28	30	33	35	40	Üç Ayda Bir	Üç Ayda Bir
Hedef Riski	Mali Kaynakların Yetersiz Kalması Araştırma ve Geliştirme Faaliyetlerinin Etkin Yapılamaması Lobi Çalışmalarının Takip Edilmemesi/Çözümlemediği İlemleri Yasal Engeller Kurum ve kuruluşlar arasında iletişimde aksaklık								
Faaliyet ve Projeler (Kaynaklar)	F.3.1.1- Borsamızı ve üyelerimizi ilgilendiren konularda sorun ve çözüme yönelik girişimlerde bulunmak F.3.1.2- Mevzuat ve yönetmeliklerde Borsa üyelerini ilgilendiren konularda görüş ve öneride bulunmak								
Tahmini Maliyet	38.000,00 TL								
Tespit	İl ve Borsa Üyelerine fayda sağlayacak şekilde lobi faaliyetlerinin çeşitlendirilmesi.								
İhtiyaçlar	Lobicilik Faaliyetleri Planlamaları, Projeler								



Amaç A.3	İş Geliştirme ve Yatırım Ortamlarının İyileştirilmesine Katkıda Bulunmak								
Hedef (H 3.2)	Teşvik ve Yatırımlar Konusunda Üye Bilgilendirmelerini Yapmak								
Sorumlu Birim (Süreç)	Yönetim Süreci								
İşbirliği Yapılacak Birim[ler] / Süreçler	Üye İlişkileri Süreci İnsan Kaynakları ve Eğitim Laboratuvar Süreci Bakım Onarım Süreci Bilgi İşlem Süreci Tüm Süreçler								
Hedef Performans Göstergeleri	Ölçü Birimi	Hedef Etkisi (%)	Plan Dönemi Başlangıç Değeri	2021	2022	2023	2024	İzleme Sıklığı	Raporlama Sıklığı
PG 3.2.1-Devlet Teşvikleri ve Yatırımları Eğitim Sayısı	Adet	50	2	1	1	1	1	Üç Ayda Bir	Üç Ayda Bir
PG 3.2.2-Danışmanlık Üye Memnuniyet Oranı	%	50	100	100	100	100	100	Üç Ayda Bir	Üç Ayda Bir
Hedef Riski	Mali Kaynakların Yetersiz Kalması Üye Potansiyeli Teşvik ve Yatırımların Azalması Yatırım ve Teşvik bölge puanının yükselmesi								
Faaliyet ve Projeler (Kaynaklar)	F.3.2.1- Devlet teşvik ve desteklerin tanıtımı ile ilgili proje ve eğitimler düzenlemek F.3.2.2- Üyelerce Proje yazmaları ve proje yapılması halinde destek sağlanması hususunda eğitim ve bilgilendirme faaliyetleri düzenlemek								
Tahmini Maliyet	26.000,00 TL								
Tespit	Eğitim faaliyetlerinin etki alanının yetersiz oluşu								
İhtiyaçlar	Kütahya Ticaret Borsası'nın sunmuş olduğu tüm hizmetlerle ilgili mevcut durum iyileştirmeleri yapmak Üyelerine Teşvik ve Yatırımlar Konusunda vermiş olduğu danışmanlık, eğitimleri ve faaliyetleri çeşitlendirmek								

Amaç A.3	İş Geliştirme ve Yatırım Ortamlarının İyileştirilmesine Katkıda Bulunmak								
Hedef (H 3.3)	İç ve Dış Pazar Payının Canlandırılmasına Katkıda Bulunmak								
Sorumlu Birim (Süreç)	Yönetim Süreci								
İşbirliği Yapılacak Birim[ler] / Süreçler	Tescil Süreci Üye İlişkileri Süreci Laboratuvar Süreci Bakım Onarım Süreci Bilgi İşlem Süreci Tüm Süreçler								
Hedef Performans Göstergeleri	Ölçü Birimi	Hedef Etkisi (%)	Plan Dönemi Başlangıç Değeri	2021	2022	2023	2024	İzleme Sıklığı	Raporlama Sıklığı
PG 3.3.1-Fuar Takvimine Uyum Oranı	Adet	30	-	100	100	100	100	Üç Ayda Bir	Üç Ayda Bir
PG 3.3.2-Fuar Etkinlikleri Memnuniyet Oranı	%	30	-	90	95	100	100	Üç Ayda Bir	Üç Ayda Bir
PG 3.3.3-Üyeler için Yapılan İndirim Anlaşmaları Sayısı	Adet	40	3	4	6	7	8	Üç Ayda Bir	Üç Ayda Bir
Hedef Riski	Mali Kaynakların Yetersiz Kalması Yeni Üye Kayıtlarının Olmaması Mevcut Üye Potansiyelinin Düşmesi Satış Salonu İşlemlerinin Gerçekleştirilememesi Borsaların Kanuni Statüsü , Bulaşıcı Salgın Hastalıkta üretim ve ekonomik krizler								
Faaliyet ve Projeler (Kaynaklar)	F.3.3.1- Yurt içi veya yurt dışı fuarlara katılım sağlanması F.3.3.2- Borsa tarafından fuar ve tanıtım faaliyetlerinin yapılması F.3.3.3- Üyelerimize enerji, akaryakıt, konaklama ,sağlık, eğitim , ekipman alımı vb. giderler konusunda kurumsal anlaşmalar yaparak indirim sağlanması								
Tahmini Maliyet	50.000,00 TL								
Tespit	Üyelere yönelik fuar faaliyetlerinin istenilen seviyelerde olmaması.								
İhtiyaçlar	Kütahya Ticaret Borsası'nın sunmuş olduğu tüm hizmetlerle ilgili mevcut durum iyileştirmeleri yapmak Üyelere yönelik iç ve dış Pazar payının canlandırılmasına yönelik faaliyetlerin çeşitlendirilmesi . Borsamızın Coğrafi İşaret tescili yaptırdığı ürünlerin üretimi ve işlenmesi konusunda gerekli yatırım ve projelerin desteklenmesi.								



Amaç A.3	İş Geliştirme ve Yatırım Ortamlarının İyileştirilmesine Katkıda Bulunmak								
Hedef (H 3.4)	Girişimcilik ve Girişimcilik Eğitimlerinin Desteklenmesi								
Sorumlu Birim (Süreç)	Yönetim Süreci								
İşbirliği Yapılacak Birim[ler] / Süreçler	Tescil Süreci Üye İlişkileri Süreci Laboratuvar Süreci Bakım Onarım Süreci Bilgi İşlem Süreci Tüm Süreçler								
Hedef Performans Göstergeleri	Ölçü Birimi	Hedefe Etkisi (%)	Plan Dönemi Başlangıç Değeri	2021	2022	2023	2024	İzleme Sıklığı	Raporlama Sıklığı
PG 3.4.1-Girişimcilik Eğitimleri Sayısı	Adet	30	2	2	2	3	3	Üç Ayda Bir	Üç Ayda Bir
PG 3.4.2-Girişimcilik Eğitimleri Memnuniyet Oranı	%	20	92	93	94	95	95	Üç Ayda Bir	Üç Ayda Bir
PG 3.4.3-İstihdama Katkı Sağlamak Amacıyla Kurum/Kuruluşlarla Yapılan Faaliyet Sayısı	Adet	50	2	2	2	3	4	Üç Ayda Bir	Üç Ayda Bir
Hedef Riski	Mali Kaynakların Yetersiz Kalması Yeni Üye Kayıtlarının Olmaması Mevcut Üye Potansiyelinin Düşmesi Planlanan Eğitimin Verimli olmaması Üyenin Eğitimlere Etkin Katılmaması								
Faaliyet ve Projeler (Kaynaklar)	F.3.4.1- Girişimciliğin desteklenmesi için çalışmalar yapmak F.3.4.2- İstihdama katkı sağlanması nitelikli eleman yetiştirilmesi için ilgili kurumlarla çalışmalar yapılması F.3.4.3- Seminer, panel, Organizasyon yoluyla bilgilendirme faaliyetlerin yapılması								
Tahmini Maliyet	29.000,00 TL								
Tespit	Kadın Girişimci Sayısının az olması, girişimciliğin desteklenmesi.								
İhtiyaçlar	Kütahya Ticaret Borsası'nın sunmuş olduğu tüm hizmetlerle ilgili mevcut durum iyileştirmeleri yapmak Girişimcilik eğitimleri ile üye potansiyelinin gelişimine katkı sağlamak								

Amaç A.4	Sosyal Sorumluluk Projeleri ve Farkındalık Oluşturma Faaliyetleri								
Hedef (H 4.1)	Eğitimin Desteklenmesi ve Yardım Faaliyetlerinin Yapılması								
Sorumlu Birim (Süreç)	Yönetim Süreci								
İşbirliği Yapılacak Birim[ler] / Süreçler	Tescil Süreci Üye İlişkileri Süreci Laboratuvar Süreci Bakım Onarım Süreci Bilgi İşlem Süreci Tüm Süreçler								
Hedef Performans Göstergeleri	Ölçü Birimi	Hedef Etkisi (%)	Plan Dönemi Başlangıç Değeri	2021	2022	2023	2024	İzleme Sıklığı	Raporlama Sıklığı
PG 4.1.1-Yıllık Verilen Eğitim Bursları Sayısı	Öğrenci	20	2	2	2	2	2	Üç Ayda Bir	Üç Ayda Bir
PG 4.1.2-Staj Program Sayısı	Adet	20	-	1	1	1	1	Üç Ayda Bir	Üç Ayda Bir
PG 4.1.3-Öğrencilere Yönelik Düzenlenen Proje Yarışması Sayısı	Adet	20	-	1	1	1	1	Üç Ayda Bir	Üç Ayda Bir
PG 4.1.4-Yıl İçerisinde Gerçekleştirilen Eğitim Yardımları Sayısı	Adet	20	1	1	1	1	1	Üç Ayda Bir	Üç Ayda Bir
PG 4.1.5-Yıl İçerisinde Gerçekleştirilen Gıda Yardımları Sayısı	Adet	20	1	1	1	1	1	Üç Ayda Bir	Üç Ayda Bir
Hedef Riski	Mali Kaynakların Yetersiz Kalması TOBB'nin Eğitim ve Gıda Desteğinin Alınamaması Satınalma ve Yardım Dağıtım Faaliyetlerinin Yapılamaması Proje Yarışmalarında tarafsızlığın sağlanamaması								
Faaliyet ve Projeler (Kaynaklar)	F.4.1.1- Eğitim, Burs ve Staj Programlarının Sağlanması F.4.1.2- Öğrencilere yönelik Tarım ve Hayvancılık ile ilgili Proje yarışmaları düzenlenmesi F.4.1.3- Eğitim ve Gıda yardımların devamlılığını sağlamak F.4.1.4- Borsa Destekleri ile Yapıtılan Okul öğretmen ve öğrencileri ile yapılan etkinlik ve projelerin desteklenmesi								
Tahmini Maliyet	43.000,00 TL								
Tespit	TOBB Eğitim ve Gıda yardımlarının yapılması ve Borsanın bu konudaki hassas tutumu, Öğrenci Bursları, TOBB Mesleki ve Teknik Eğitim Programları Proje yarışmaları uygulamaları								
İhtiyaçlar	Kütahya Ticaret Borsası'nın sunmuş olduğu tüm hizmetlerle ilgili mevcut durum iyileştirmeleri yapmak Mesleki eğitim kapsamındaki Eğitim burslarına devam edilmesi, eğitim ve gıda yardımlarına borsanın da katkı sağlayarak sosyal sorumluluk projelerinin geliştirilmesi.								



Amaç A.4	Sosyal Sorumluluk Projeleri ve Farkındalık Oluşturma Faaliyetleri								
Hedef (H 4.2)	Kentsel Tarımın Desteklenmesi ve Yerli Malı (Kütahya'ya Özgü) Ürün Tanıtımlarının Güçlendirilmesi								
Sorumlu Birim (Süreç)	Yönetim Süreci								
İşbirliği Yapılacak Birim[ler] / Süreçler	Tescil Süreci Üye İlişkileri Süreci Laboratuvar Süreci Bakım Onarım Süreci Bilgi İşlem Süreci Tüm Süreçler								
Hedef Performans Göstergeleri	Ölçü Birimi	Hedef Etkisi (%)	Plan Dönemi Başlangıç Değeri	2021	2022	2023	2024	İzleme Sıklığı	Raporlama Sıklığı
PG 4.2.1-Kütahya'ya Özgü Ürünler İçin Alınan Coğrafi İşaret Sayısı	Adet	20	3	3	3	3	3	Üç Ayda Bir	Üç Ayda Bir
PG 4.2.2-Tarım Ürünleri İçin Hazırlanan Araştırma Raporu Sayısı	Adet	20	3	3	3	3	3	Üç Ayda Bir	Üç Ayda Bir
PG 4.2.3-Kütahya İline Özgü ve Yok Olmaya Yüz Tutmuş Ürünler Korunması İçin Yapılan Faaliyet Sayısı	Adet	20	1	1	1	1	1	Üç Ayda Bir	Üç Ayda Bir
PG 4.2.4-Borsa Destekleri İle Gerçekleştirilen Yıllık Tarım Fuarı Sayısı	Adet	20	-	1	1	1	1	Üç Ayda Bir	Üç Ayda Bir
PG 4.2.5-Kütahya Arazi Topluşturma Konusunda Gerçekleştirilen Lobi Çalışmaları Sayısı	Adet	20	2	3	3	3	3	Üç Ayda Bir	Üç Ayda Bir
Hedef Riski	Mali Kaynakların Yetersiz Kalması İşbirliği çalışmalarının yapılamaması Coğrafi Ürünlerin denetim ve Başvurularının takibinin yapılmaması Tanıtım faaliyetlerinin yürütülememesi								
Faaliyet ve Projeler (Kaynaklar)	F.4.2.1- Kütahya'ya özgü ürünlere Coğrafi İşaret tescili yapılması F.4.2.2- İlimize özgü yetişen yok olmaya yüz tutmuş meyve ağaçlarının koruması ve üretime kazandırılması (Gen Projesi) konusunda ilgili kurumlarla işbirliği yapmak F.4.2.3- Kütahya tarım arazilerinin toplulaştırılması hususunda çalışmalara iştirak edilerek destek sağlanması F.4.2.4- Kütahya Tarım Hayvancılık, Seracılık ve Süt Enstitüsü Fuarına destek sağlanması F.4.2.5- İlimizin tanıtımını öne çıkaran çalışmalar yapmak ve yapılan çalışmalara katkı sağlamak								
Tahmini Maliyet	110.000,00 TL								
Tespit	Coğrafi İşaret Başvuruları ve bu konuda yapılan çalışma, denetimler Lobicilik faaliyetleri ve İşbirliği çalışmaları								
İhtiyaçlar	Kütahya Ticaret Borsası'nın sunmuş olduğu tüm hizmetlerle ilgili mevcut durum iyileştirmeleri yapmak Coğrafi işaretli ürünlerin tanıtım faaliyetlerinin daha etkin hale getirilmesi, Kütahya'ya özgü ürünlerin korunmasına yönelik projeler geliştirilmesi.								

5.3- Stratejik Planın Maliyet İlişkisi

	2021	2022	2023	2024	Toplam Maliyet
AMAÇ 1	11.000,00 ₺	16.500,00 ₺	18.000,00 ₺	19.500,00 ₺	65.000,00 ₺
HEDEF 1.1	10.000,00 ₺	15.000,00 ₺	16.000,00 ₺	17.000,00 ₺	58.000,00 ₺
HEDEF 1.2	1.000,00 ₺	1.500,00 ₺	2.000,00 ₺	2.500,00 ₺	7.000,00 ₺
AMAÇ 2	35.000,00 ₺	45.000,00 ₺	55.000,00 ₺	65.000,00 ₺	200.000,00 ₺
HEDEF 2.1	25.000,00 ₺	30.000,00 ₺	35.000,00 ₺	40.000,00 ₺	130.000,00 ₺
HEDEF 2.2	10.000,00 ₺	15.000,00 ₺	20.000,00 ₺	25.000,00 ₺	70.000,00 ₺
AMAÇ 3	20.000,00 ₺	26.000,00 ₺	30.000,00 ₺	35.000,00 ₺	111.000,00 ₺
HEDEF 3.1	3.000,00 ₺	5.000,00 ₺	6.000,00 ₺	7.000,00 ₺	21.000,00 ₺
HEDEF 3.2	5.000,00 ₺	6.000,00 ₺	7.000,00 ₺	8.000,00 ₺	26.000,00 ₺
HEDEF 3.3	10.000,00 ₺	12.000,00 ₺	13.000,00 ₺	15.000,00 ₺	50.000,00 ₺
HEDEF 3.4	2.000,00 ₺	3.000,00 ₺	4.000,00 ₺	5.000,00 ₺	14.000,00 ₺
AMAÇ 4	20.000,00 ₺	23.000,00 ₺	27.000,00 ₺	31.000,00 ₺	101.000,00 ₺
HEDEF 4.1	5.000,00 ₺	7.000,00 ₺	9.000,00 ₺	11.000,00 ₺	32.000,00 ₺
HEDEF 4.2	15.000,00 ₺	16.000,00 ₺	18.000,00 ₺	20.000,00 ₺	69.000,00 ₺
GENEL TOPLAM	86.000,00 ₺	110.500,00 ₺	130.000,00 ₺	150.500,00 ₺	477.000,00 ₺

5.3- Amaç ve Hedeflerin Süreçlerle Olan Etkileşimi

HEDEFLER	SÜREÇLER															
	BAKIM ONARIM	BASIN YAYIN VE İLETİŞİM	İNSAN KAYNAKLARI VE EĞİTİM	İŞ SAĞLIĞI VE GÜVENLİĞİ	MALİ İŞLER	TESCİL VE SİCİL İŞLEMLERİ	ÜYE İLİŞKİLERİ	YÖNETİM	YÖNETİM SİSTEMLERİ	İSTATİSTİK VE VERİ ANALİZİ	ŞİKAYET YÖNETİM	PROJE YÖNETİM	SATIN ALMA	BİLGİ İŞLEM	İDARI İŞLER	LABORATUVAR
A1.H1.1	10	12	11	5	10	3	2	1	9	11	10	6	9	8	7	4
A1.H2.2	4	2	10	11	5	12	6	1	9	13	7	14	8	3	15	16
A2.H2.1	5	11	3	13	4	2	3	1	14	9	6	7	8	5	5	4
A2.H2.2	5	3	1	4	3	7	2	2	8	4	5	5	6	4	6	9
A3.H3.1	6	3	5	11	6	6	2	1	5	7	5	4	8	5	9	10
A3.H3.2	6	3	2	10	5	9	2	1	6	3	4	3	6	7	6	11
A3.H3.3	5	6	5	8	3	3	2	1	4	5	5	6	5	6	7	4
A3.H3.4	5	6	5	8	3	3	2	1	4	5	5	6	5	6	7	4
A4.H1.1	5	6	5	8	3	3	2	1	4	5	5	6	5	6	7	4
A4.H1.2	5	6	5	8	3	3	2	1	4	5	5	6	5	6	7	4



6. STRATEJİK PLANIN YILLARA GÖRE İLERLEMESİ VE İŞ/EYLEM PLANI

Hazırlanan Stratejik Plan 2020-2024 yıllarını kapsamaktadır. Plan her yıl AİK, Yönetim Kurulu ve Meclis tarafından gözden geçirilerek gerekli revizyonlar yapılacaktır.

Borsamız belirlediği stratejik amaçlar ve bu amaçları gerçekleştirmek için ortaya koyduğu alt stratejik hedeflerin bütünsel bir yapıda olduğunun farkındadır.

Her hedef planda verilen performans göstergeleri ile başarılmak ve gözden geçirmeler sırasında gerçekçi yaklaşım için veriler kullanılmak durumundadır.

Her hedef performans göstergeleri yıllık hedeflere ve bu hedefler için ayrılan bütçeler ile Stratejik Plan Yıllık İş Planları ile hayat bulacaktır. Kısaca; bu stratejik plan 2020-2024 yılı İş Planları ile başarılabacak, genel plan revizyona uğramadıkça, hedeflerde yıllara göre eylem durumuna göre gözden geçirilecektir.

Yıllık İş Planları bu planın gerçekleştirme durumunu içerir faaliyetlerden ibarettir.

Her yılı için hazırlanacak İş Planları bu planın ekidir.

7. İZLEME, DEĞERLENDİRME VE SONUÇ

Borsamızın Üçüncü Stratejik Plan dönemi olan 2020-2024 yılı Stratejik Plan çalışması paydaşların, üyelerin ihtiyaç ve beklentileri ile PESTLE analizi sonucu hazırlanmıştır.

Özellikle borsamızın verdiği faaliyetlerin geliştirilmesi ve sürekliliğinin sağlanması ve bu kapsamdaki borsa faaliyetlerinin tanıtılmasını sağlamak için “Stratejik Amaç 1. Kütahya Ticaret Borsası Kurumsal Gücünü ve Mali Yapısını Arttırmak” belirlenmiştir.

Çağımızın gerektirdiği şekilde verilen hizmet kalitesinin artırılması, çeşitlendirilmesi, eğitim, bilgilendirme ve araştırma faaliyetlerinde artışın sağlanması için; “Stratejik Amaç 2. Kütahya Ticaret Borsası Hizmet Verimliliğini Arttırmak” belirlenmiştir.

Lobi faaliyetlerindeki etkinliğin artırılması ve girişimcilik konusunda yapılacak çalışmalarla iç ve dış Pazar yapının artırılması için; “Amaç 3. İş Geliştirme ve Yatırım Ortamlarının İyileştirilmesine Katkıda Bulunmak” belirlenmiştir.

Çeşitli proje ve faaliyetlerle ilimizin önemli değerlerine sahip çıkılması, marka bilinci ve tanınırlığın artırılması için; “Amaç 4. Sosyal Sorumluluk Projeleri ve Farkındalık Oluşturma Faaliyetleri” belirlenmiştir.



Bölücek Mahallesi Tavşanlı Karayolu
Bulvarı No: 34 KÜTAHYA

0(274) 223 30 43 - 223 30 46

www.kutbo.org.tr



KUTBO_43



kutahyatb



Kutbo